

ТЕХНИЧЕСКИЙ ОТЧЕТ

ТО-59.91-192

**Обследование технического состояния
строительных конструкций и инженерных сетей
многоквартирного жилого дома, расположенного по адресу:
Пермский край, Краснокамский район, п. Оверята,
ул. Строителей, д. 6**



Заказчик:

Некоммерческая организация «Фонд капитального ремонта общего имущества в многоквартирных домах в Пермском крае»

Утверждаю
Директор ООО «КРАФТ»
_____ Э.Ю. Син
«__» _____ 2018 г.

ТЕХНИЧЕСКИЙ ОТЧЕТ

**Обследование технического состояния
строительных конструкций и инженерных сетей
многоквартирного жилого дома, расположенного по адресу:
Пермский край, Краснокамский район, п. Оверята,
ул. Строителей, д. 6**

Заказчик:

**Некоммерческая организация «Фонд капитального ремонта общего
имущества в многоквартирных домах в Пермском крае»**

ТО-59.91-192

Директор

Э.Ю. Син

СПИСОК ИСПОЛНИТЕЛЕЙ РАБОТ

Главный инженер

Русских А.Г.

подпись

Исполнитель

Бурдин Е.И.

подпись

						ТО-59.91-192	Лист
							2
Изм.	Кол.	Лист.	№ док.	Подпись	Дата		

СОДЕРЖАНИЕ

ЗАКЛЮЧЕНИЕ ПО ОБСЛЕДОВАНИЮ ТЕХНИЧЕСКОГО СОСТОЯНИЯ ЗДАНИЯ	4
ПАСПОРТ ЗДАНИЯ.....	7
1. ВВЕДЕНИЕ.....	8
1.1. ОБЪЕКТ ОБСЛЕДОВАНИЯ	8
1.2. ЦЕЛЬ ОБСЛЕДОВАНИЯ.....	8
1.3. СВЕДЕНИЯ О ЗАКАЗЧИКЕ.....	8
1.4. ОСНОВАНИЕ ДЛЯ ПРОВЕДЕНИЯ ОБСЛЕДОВАНИЯ.....	8
1.5. СВЕДЕНИЯ ОБ ОРГАНИЗАЦИИ, ПРОВОДЯЩЕЙ ОБСЛЕДОВАНИЕ	9
1.6. ВРЕМЯ ПРОВЕДЕНИЯ ОБСЛЕДОВАНИЯ.....	9
1.7. СВЕДЕНИЯ О РАССМОТРЕННЫХ В ПРОЦЕССЕ ОБСЛЕДОВАНИЯ ДОКУМЕНТАХ.....	9
1.8. ДАННЫЕ О ПРИБОРНОМ ОБЕСПЕЧЕНИИ	9
1.9. РАБОТЫ, ВЫПОЛНЕННЫЕ В ПРОЦЕССЕ ОБСЛЕДОВАНИЯ.....	9
2. КРАТКАЯ ХАРАКТЕРИСТИКА ОБЪЕКТА И ЕГО НАЗНАЧЕНИЕ	10
2.1. КРАТКАЯ ХАРАКТЕРИСТИКА ОБЪЕКТА	10
2.2. УСЛОВИЯ ЭКСПЛУАТАЦИИ И АНАЛИЗ ПРОИЗВОДСТВЕННОЙ СРЕДЫ	11
3. ТЕХНИЧЕСКОЕ СОСТОЯНИЕ СТРОИТЕЛЬНЫХ КОНСТРУКЦИЙ.....	12
3.1. РЕЗУЛЬТАТЫ ОБСЛЕДОВАНИЯ ФУНДАМЕНТОВ.....	13
3.2. РЕЗУЛЬТАТЫ ОБСЛЕДОВАНИЯ НАРУЖНЫХ СТЕН	14
3.3. РЕЗУЛЬТАТЫ ОБСЛЕДОВАНИЯ ВНУТРЕННИХ СТЕН И ПЕРЕГОРОДОК	14
3.4. РЕЗУЛЬТАТЫ ОБСЛЕДОВАНИЯ ПЕРЕКРЫТИЙ	14
3.5. РЕЗУЛЬТАТЫ ОБСЛЕДОВАНИЯ КРЫШИ И КРОВЛИ	14
3.6. РЕЗУЛЬТАТЫ ОБСЛЕДОВАНИЯ ПРОЧИХ СТРОИТЕЛЬНЫХ КОНСТРУКЦИЙ (ОКНА, ДВЕРИ, ПОЛЫ, ЛЕСТНИЦЫ, КРЫЛЬЦА, КОЗЫРЬКИ).....	14
3.7. РЕЗУЛЬТАТЫ ОБСЛЕДОВАНИЯ ИНЖЕНЕРНЫХ СЕТЕЙ	16
3.8. АНАЛИЗ ВЫЯВЛЕННЫХ ДЕФЕКТОВ И ПОВРЕЖДЕНИЙ	17
4. ОПРЕДЕЛЕНИЕ ФИЗИЧЕСКОГО ИЗНОСА.....	19
5. ВЫВОДЫ И РЕКОМЕНДАЦИИ	19
5.1. ВЫВОДЫ О ТЕХНИЧЕСКОМ СОСТОЯНИИ	20
5.2. РЕКОМЕНДАЦИИ ДЛЯ ДАЛЬНЕЙШЕЙ ЭКСПЛУАТАЦИИ ЗДАНИЯ.....	21
ПЕРЕЧЕНЬ ИСПОЛЬЗОВАННОЙ НОРМАТИВНО-ТЕХНИЧЕСКОЙ	23
И МЕТОДИЧЕСКОЙ ЛИТЕРАТУРЫ	23
Приложение А:.....	24
Техническое задание	24
Приложение Б. Выписка из реестра членов саморегулируемой организации	28
Приложение В. Ведомость дефектов и повреждений	31
Приложение Г. Фотоматериалы.....	35
Приложение Д. Технический паспорт	49

						ТО-59.91-192	Лист
Изм.	Кол.	Лист.	№ док.	Подпись	Дата		3

ЗАКЛЮЧЕНИЕ ПО ОБСЛЕДОВАНИЮ ТЕХНИЧЕСКОГО СОСТОЯНИЯ ЗДАНИЯ

	Описание	
1. Адрес многоквартирного дома	Пермский край, Краснокамский район, п. Оверьята, ул. Строителей, д. 6	
1.1. Код ФИАС (<i>Федеральная информационная адресная система РФ</i>) многоквартирного дома	375aa825-b62e-41b0-a0db-ae105a904a1b	
1.2. Географические координаты многоквартирного дома	широта	58.077042
	долгота	55.870757
2. Количество квартир в многоквартирном доме	90	
3. Количество нежилых помещений в многоквартирном доме	-	
4. Общая площадь многоквартирного дома	4413,6	
4.1. Наличие/отсутствие перепланировок, переустройства, реконструкции	-	
5. Жилая площадь многоквартирного дома	2675,9	
6. Время проведения обследования	Ноябрь 2018	
7. Организация, проводившая обследование	Общество с ограниченной ответственностью «КРАФТ»	
8. Тип проекта многоквартирного дома	Данные отсутствуют	
9. Год возведения многоквартирного дома	1984	
10. Статус объекта (памятник архитектуры, исторический памятник и т.д.)	-	
11. Год и характер выполнения последнего капитального ремонта или реконструкции	Данные отсутствуют	
12. Число этажей	5	
13. Число подъездов	6	
14. Установленная категория технического состояния многоквартирного дома	Ограниченно-работоспособное	
15. Описание и оценка технического состояния:		
15.1. лифтового оборудования	количество	-
	тип	-
	износ в %	-
15.2. крыши	тип	Плоская
	материал кровли	Кровля мягкая, совмещенная по железобетонным плитам
	износ в %	50
15.3. фундамента	тип	Ленточный
	материал	Железобетонные блоки
	износ в %	30
15.4. фасада	тип	Стены
	материал	Железобетонные панели
	износ в %	20
15.5. несущих конструкций	тип	Перекрытия
	материал	Железобетонные плиты
	износ в %	25

						ТО-59.91-192	Лист
Изм.	Кол.	Лист.	№ док.	Подпись	Дата		4

15.6. подвальных помещений			-
15.7. технического подполья			30
15.8. чердака			-
15.9.технического этажа			-
15.10. Внутридомовых инженерных систем:			
15.10. холодного водоснабжения	тип	Централизованное	
	материал	Стальные, полипропиленовые трубы	
	износ в %	50	
15.11. горячего водоснабжения	тип	Централизованное	
	материал	Стальные, полипропиленовые трубы	
	износ в %	50	
15.12. отопления	тип	Централизованное	
	материал	Стальные, полипропиленовые трубы	
	износ в %	50	
15.13. газоснабжения	тип	Централизованное	
	материал	Стальные трубы	
	износ в %	-	
15.14. водоотведения	тип	Централизованное	
	материал	Чугунные, полипропиленовые трубы	
	износ в %	50	
15.15. котельной			
15.16. индивидуального теплового пункта (ИТП)			
15.17. электроснабжения			50
15.18. собственной подстанции			
15.19. коллективных общедомовых приборов учета:			
15.19.1. холодного водоснабжения ¹	модель	GRoEN WRC-40	
	серийный номер	800147	
	необходимость замены	нет	
15.19.2. горячего водоснабжения ¹	модель	Питерфлоу РС	
	серийный номер	097830, 097728	
	необходимость замены	нет	
15.19.3. теплоснабжения ¹	модель	Питерфлоу РС	
	серийный номер	094149, 094201	
	необходимость замены	нет	

¹ Заполняется при наличии и предоставлении данных от УК.

² Физический износ газового оборудования определяется специализированными эксплуатационными организациями в соответствии с ведомственными инструкциями.

15.19.4. электроснабжения ¹	модель	СЕ 301
	серийный номер	008840059003890
	необходимость замены	нет
15.19.5. газоснабжения ²	модель	
	серийный номер	
	необходимость замены	
16. Общая оценка физического и морального износа многоквартирного дома (в %)	32	
17. Класс энергоэффективности	Данные отсутствуют	

						ТО-59.91-192	Лист
							6
Изм.	Кол.	Лист.	№ док.	Подпись	Дата		

ПАСПОРТ ЗДАНИЯ

1	Адрес объекта	Пермский край, Краснокамский район, п. Оверята, ул. Строителей, д. 6
2	Время составления паспорта	Ноябрь 2018
3	Организация, составившая паспорт	Общество с ограниченной ответственностью «КРАФТ»
4	Назначение объекта	Многоквартирный жилой дом
5	Тип проекта объекта	Данные отсутствуют
6	Число этажей объекта	5
7	Наименование собственника объекта	Собственники жилых помещений
8	Адрес собственника объекта	-
9	Степень ответственности объекта	Нормальный (II)
10	Год ввода объекта в эксплуатацию	1984
11	Конструктивный тип объекта	Бескаркасный
12	Форма объекта в плане	Прямоугольной формы
13	Схема объекта	С поперечными и продольными несущими стенами
14	Год разработки проекта объекта	Данные отсутствуют
15	Наличие подвала, подземных этажей	Техническое подполье
16	Конфигурация объекта по высоте	Постоянная
17	Ранее осуществлявшиеся реконструкции и усиления	Данные отсутствуют
18	Высота объекта	14,29 м
19	Длина объекта	96,94
20	Ширина объекта	10,65
21	Строительный объем объекта	14753 м ³
22	Несущие конструкции	Фундамент, продольные и поперечные стены, плиты перекрытия
23	Стены	Железобетонные панели
24	Каркас	-
25	Конструкция перекрытий	Железобетонные плиты
26	Конструкция кровли	Кровля мягкая, совмещенная по железобетонным плитам с неорганизованным водостоком
27	Стеновые ограждения	Железобетонные панели
28	Перегородки	Гипсолитовые
29	Фундаменты	Железобетонные блоки
30	Категория технического состояния объекта	Ограниченно-работоспособное

						ТО-59.91-192	Лист
							7
Изм.	Кол.	Лист.	№ док.	Подпись	Дата		

31 Тип воздействия наиболее опасного для объекта	Атмосферные воздействия. Несвоевременные и некачественные ремонтные работы.
--	--

1. ВВЕДЕНИЕ

Работы по оценке технического состояния (обследованию) строительных конструкций и инженерных сетей многоквартирного жилого дома, расположенного по адресу: Пермский край, Краснокамский район, п. Оверята, ул. Строителей, д. 6, выполнены в соответствии с техническим заданием к договору №КО-000091/2018/ЭА от 31.08.2018 г. по оценке технического состояния многоквартирных домов, расположенных на территории Пермского края и действующими нормативными документами: ГОСТ 31937-2011 «Здания и сооружения. Правила обследования и мониторинга технического состояния» [1]; СП 13-102-2003 «Правила обследования несущих строительных конструкций зданий и сооружений» [3]; действующие строительные нормы и правила [3...13].

1.1. Объект обследования

Многоквартирный жилой дом, расположенный по адресу: Пермский край, Краснокамский район, п. Оверята, ул. Строителей, д. 6.

1.2. Цель обследования

Определение возможности дальнейшей эксплуатации многоквартирного дома по своему функциональному назначению и проведения капитального ремонта общего имущества.

1.3. Сведения о заказчике

Некоммерческая организация «Фонд капитального ремонта общего имущества в многоквартирных домах в Пермском крае».

Юридический адрес: 614990, г. Пермь, ул. Попова, д.11.

Фактический адрес: 614000, г. Пермь, ул. Ленина, д.66, кор.1.

ИНН/КПП: 5902990563/590201001

Тел.: 8 (342) 211-00-30 (доб. 628).

1.4. Основание для проведения обследования

Договор №КО-000091/2018/ЭА от 31.08.2018 г. по оценке технического состояния многоквартирных домов, расположенных на территории Пермского края.

Постановление Правительства Пермского края от 24 апреля 2014 г. № 288-п «Об утверждении региональной программы капитального ремонта общего имущества в многоквартирных домах, расположенных на территории Пермского края, на 2014-2044 гг. и предельных стоимостей услуг и (или) работ по капитальному ремонту общего имущества в мно-

						ТО-59.91-192	Лист
							8
Изм.	Кол.	Лист.	№ док.	Подпись	Дата		

гоквартирных домах, которые оплачиваются региональным оператором за счёт средств фонда капитального ремонта».

Приказ Региональной службы по тарифам Пермского края от 13.11.2017 № СЭД-46-09-25-31 «Об утверждении регионального краткосрочного плана реализации региональной программы капитального ремонта общего имущества в многоквартирных домах, расположенных на территории Пермского края, на 2014-2044 годы, утверждённой постановлением Правительства Пермского края от 24 апреля 2014 г. № 288-п, на 2018-2020 годы».

Техническое задание представлено в приложении А.

Выписка из реестра саморегулируемой организации представлена в приложении Б.

1.5. Сведения об организации, проводящей обследование

Общество с ограниченной ответственностью ООО «КРАФТ».

Юридический/почтовый/фактический адрес: 614107, г. Пермь, ул. Вагановых, 11а, оф. 208.

Тел.: 8 (342) 257-68-65.

Директор: Син Эдуард Юрьевич.

Главный инженер проекта: Русских Антон Геннадьевич.

1.6. Время проведения обследования

Ноябрь 2018 г.

1.7. Сведения о рассмотренных в процессе обследования документах

В процессе обследования рассмотрены следующие документы:

✓ Технический паспорт на жилой дом № 6 по ул. Строителей.

Проектная и исполнительная документация заказчиком не предоставлена.

Рассмотренные документы представлены в приложении Д.

1.8. Данные о приборном обеспечении

Дефекты и повреждения фиксировались цифровым фотоаппаратом SAMSUNG ES70.

1.9. Работы, выполненные в процессе обследования

В соответствии с утверждённым Заказчиком техническим заданием выполнены следующие работы:

✓ сбор исходных данных;

✓ изучение и анализ предоставленной технической документации по объекту;

						ТО-59.91-192	Лист
							9
Изм.	Кол.	Лист.	№ док.	Подпись	Дата		

- ✓ визуальный осмотр строительных конструкций и инженерных сетей здания с целью выявления конструкций с дефектами и повреждениями;
- ✓ фотофиксация наиболее характерных дефектов и повреждений;
- ✓ классификация технического состояния строительных конструкций, анализ возможности их дальнейшей эксплуатации;
- ✓ определение физического износа строительных конструкций и инженерных сетей здания многоквартирного дома;
- ✓ рекомендации по дальнейшей безопасной эксплуатации здания и по восстановлению работоспособного состояния строительных конструкций.

По результатам выполненных работ оформлен настоящий Технический отчет.

2. КРАТКАЯ ХАРАКТЕРИСТИКА ОБЪЕКТА И ЕГО НАЗНАЧЕНИЕ

2.1. Краткая характеристика объекта

Таблица 2

Расположение и назначение здания	Адрес: Пермский край, Краснокамский район, п. Оверята, ул. Строителей, д. 6 Назначение: многоквартирный жилой дом Использование: по назначению
Год постройки	1984 г. Общий срок эксплуатации здания на момент проведения технического обследования ~ 34 лет
Конфигурация здания в плане	Отдельно стоящее пятиэтажное здание, прямоугольной формы
Технико-экономические показатели	Площадь здания - 4413,6м ² Строительный объем - 14753 м ³ Износ здания - 32%
Фундамент	Железобетонные блоки
Стеновое ограждение	Железобетонные панели
Внутренние капитальные стены и перегородки	Железобетонные панели
Перегородки	Гипсолитовые
Отделка	Внутренняя отделка: штукатурка, побелка, окраска
Междуэтажные и чердачные перекрытия	Железобетонные плиты
Оконные заполнения	Деревянные, пластиковые
Дверные заполнения	Деревянные, металлические
Полы	Бетонные
Крыша	Плоская с неорганизованным водостоком
Кровля	Кровля мягкая, совмещенная по железобетонным плитам
Лестницы	Железобетонные
Крыльца	Бетонные

Обследуемое здание оборудовано системами:

						ТО-59.91-192	Лист
							10
Изм.	Кол.	Лист.	№ док.	Подпись	Дата		

- ✓ электроснабжения;
- ✓ теплоснабжения;
- ✓ водоснабжения;
- ✓ газоснабжения;
- ✓ водоотведения.

2.2. Условия эксплуатации и анализ производственной среды

Обследуемое здание расположено на территории п. Оверята, Краснокамского района, Пермского края.

Условия площадки:

- ✓ климатический район (в соответствии с ГОСТ 16350-80 [5]) – П4 (умеренно холодный);
- ✓ климатический район (в соответствии со СП 131.13330.2012 «Строительная климатология» [3]) – I, подрайон – IV;
- ✓ абсолютная минимальная температура воздуха – 47°C;
- ✓ температура наружного воздуха (наиболее холодной пятидневки обеспеченностью 0,92) – 35°C;
- ✓ среднегодовая температура наружного воздуха +2,3°C;
- ✓ продолжительность отопительного периода со среднесуточной температурой $\geq 8^{\circ}\text{C}$ – 225 суток.

Временные нагрузки, действующие на период настоящего обследования (согласно СП 20.13330.2016 «Нагрузки и воздействия», [4]):

- ✓ расчётное значение веса снегового покрова соответствует для V-го снегового района $S_g = 3,5 \text{ кПа}$ (350 кг/м^2);
- ✓ нормативное значение скоростного напора ветра соответствует для I-го района – $0,23 \text{ кПа}$ (23 кгс/м^2).

Степень агрессивного воздействия окружающей среды на строительные конструкции здания, в соответствии с действующими нормами, оценивается как неагрессивная.

						ТО-59.91-192	Лист
							11
Изм.	Кол.	Лист.	№ док.	Подпись	Дата		

3. ТЕХНИЧЕСКОЕ СОСТОЯНИЕ СТРОИТЕЛЬНЫХ КОНСТРУКЦИЙ

Оценка технического состояния строительных конструкций здания выполнена на основании материалов визуального обследования здания. Результаты обследования здания приведены в главе 3 настоящего отчета.

Все дефекты и повреждения, выявленные при проведении обследования, сведены в ведомость дефектов и повреждений (Приложение В).

Материалы фотофиксации наиболее характерных дефектов и повреждений конструкций приведены в приложении Г настоящего отчета.

Классификация технического состояния строительных конструкций по их пригодности к дальнейшей безопасной эксплуатации принята в соответствии с ГОСТ 31937-2011 «Здания и сооружения. Правила обследования и мониторинга технического состояния» [1] по следующим категориям:

Нормативное техническое состояние: Категория технического состояния, при котором количественные и качественные значения параметров всех критериев оценки технического состояния строительных конструкций зданий и сооружений, включая состояние грунтов основания, соответствуют установленным в проектной документации значениям с учётом пределов их изменения.

Работоспособное техническое состояние: Категория технического состояния, при которой некоторые из числа оцениваемых контролируемых параметров не отвечают требованиям проекта или норм, но имеющиеся нарушения требований в конкретных условиях эксплуатации не приводят к нарушению работоспособности, и необходимая несущая способность конструкций и грунтов основания с учётом влияния имеющихся дефектов и повреждений обеспечивается.

Ограниченно-работоспособное техническое состояние: Категория технического состояния строительной конструкции или здания и сооружения в целом, включая состояние грунтов основания, при которой имеются крены, дефекты и повреждения, приведшие к снижению несущей способности, но отсутствует опасность внезапного разрушения, потери устойчивости или опрокидывания, и функционирование конструкций и эксплуатация здания или сооружения возможны либо при контроле (мониторинге) технического состояния, либо при проведении необходимых мероприятий по восстановлению или усилению конструкций и (или) грунтов основания и последующем мониторинге технического состояния (при необходимости).

Аварийное состояние: Категория технического состояния строительной конструкции или здания и сооружения в целом, включая состояние грунтов основания, характеризующаяся повреждениями и деформациями, свидетельствующими об исчерпании несущей способности и

						ТО-59.91-192	Лист
							12
Изм.	Кол.	Лист.	№ док.	Подпись	Дата		

опасности обрушения и (или) характеризующаяся кренами, которые могут вызвать потерю устойчивости объекта.

Также в настоящем Техническом отчёте используются следующие термины:

Предварительное (визуальное) обследование – обследование, проводимое в целях предварительной оценки технического состояния строительных конструкций и инженерного оборудования, электрических сетей и средств связи (при необходимости) по внешним признакам, определения необходимости в проведении детального (инструментального) обследования и уточнения программы работ.

Удовлетворительное состояние – категория технического состояния ограждающих конструкций, инженерных систем или их элементов, не требующая проведения ремонтно-восстановительных работ.

Неудовлетворительное состояние – категория технического состояния ограждающих конструкций, инженерных систем или их элементов, требующая проведения ремонтно-восстановительных работ или замены.

Дефект – отдельное несоответствие конструкций какому-либо параметру, установленному проектом или нормативным документом (СНиП, ГОСТ, ТУ, СН и т.д.).

Повреждение – неисправность, полученная конструкцией при изготовлении, транспортировании, монтаже или эксплуатации.

В данном документе использованы также другие термины, определения которых приняты по нормативным документам, перечисленным в Перечне использованной нормативно-технической и методической литературы.

3.1. Результаты обследования фундаментов

Оценка технического состояния фундаментов определена по косвенным признакам, освидетельствованием фактического состояния надземных конструкций.

При визуальном освидетельствовании фундамента здания зафиксированы следующие дефекты и повреждения (приложение Г - фото 25):

- ✓ Увлажнение цоколя в техническом подполье.

При визуальном освидетельствовании цоколя и отмостки здания зафиксированы следующие дефекты и повреждения (приложение Г - фото 1, 2, 3, 4, 5):

- ✓ Нарушение штукатурного слоя, следы увлажнения, биокоррозия цоколя.
- ✓ Расколы, просадка, увлажнение отмостки.
- ✓ Местами отсутствие отмостки.

Характер повреждений цоколя и отмостки позволяют сделать выводы о том, что на конструкцию фундамента оказывают воздействие атмосферные осадки, что сказывается на его долговечности и несущей способности.

						ТО-59.91-192	Лист
Изм.	Кол.	Лист.	№ док.	Подпись	Дата		13

Техническое состояние фундаментов оценивается как работоспособное.

Техническое состояние отмостки оценивается как неудовлетворительное.

3.2. Результаты обследования наружных стен

При визуальном освидетельствовании стенового ограждения снаружи здания зафиксированы следующие дефекты и повреждения (приложение Г - фото 1, 5):

- ✓ Следы увлажнения поверхности стен.

Техническое состояние стенового ограждения оценивается как работоспособное.

3.3. Результаты обследования внутренних стен и перегородок

При визуальном освидетельствовании внутренних стен и перегородок здания зафиксированы следующие дефекты и повреждения (приложение Г - фото 11, 12, 13):

- ✓ Следы протечек на плитах и стенах в местах опирания.
- ✓ Повреждения штукатурного и окрасочного слоя стен.

Техническое состояние внутренних стен оценивается как работоспособное.

Техническое состояние перегородок оценивается как неудовлетворительное.

3.4. Результаты обследования перекрытий

При визуальном освидетельствовании перекрытий здания зафиксированы следующие дефекты и повреждения (приложение Г - фото 16):

- ✓ Увлажнение, образование наледи, трещины в швах между плитами.

Техническое состояние перекрытия оценивается как работоспособное.

3.5. Результаты обследования крыши и кровли

Оценить техническое состояние кровли на основании визуального освидетельствования не предоставляется возможным в виду отсутствия доступа к ней. Оценка технического состояния крыши определена по косвенным признакам в соответствии со сроком эксплуатации здания (приложение Г - фото 14):

- ✓ В зимний период образование наледи по краям крыши.

Техническое состояние кровли оценивается как ограниченно-работоспособное.

3.6. Результаты обследования прочих строительных конструкций (окна, двери, полы, лестницы, крыльца, козырьки)

Окна

При визуальном освидетельствовании окон здания зафиксированы следующие дефекты и повреждения (приложение Г - фото 10):

						ТО-59.91-192	Лист
							14
Изм.	Кол.	Лист.	№ док.	Подпись	Дата		

✓ Трещины, щели в местах сопряжения коробок со стенами, переплеты разошлись, расшатаны, древесина расслаивается, поражение гнилью.

✓ Отсутствие части приборов.

Техническое состояние оконных блоков (деревянных) оценивается как неудовлетворительное.

Двери

При визуальном освидетельствовании дверей здания зафиксированы следующие дефекты и повреждения (приложение Г - фото 5, 6):

✓ Коррозия дверных полотен, повреждение окрасочного слоя.

✓ Повреждения полотен, приборов, неплотный притвор.

Техническое состояние дверей оценивается как неудовлетворительное.

Полы

При визуальном освидетельствовании полов зафиксированы следующие дефекты и повреждения (приложение Г - фото 9):

✓ Стирание поверхности бетонного пола, трещины.

Техническое состояние полов оценивается как удовлетворительное.

Лестницы

При визуальном освидетельствовании лестниц зафиксированы следующие дефекты и повреждения (приложение Г - 7, 8):

✓ Единичные сколы, трещины на ступенях.

✓ Местами сколы, выбоины в бетонном основании лестничной площадки.

Техническое состояние лестниц оценивается как удовлетворительное.

Крыльца

При визуальном освидетельствовании крылец зафиксированы следующие дефекты и повреждения (приложение Г - 5):

✓ Трещины, сколы в бетонном крыльце. Увлажнение, биокоррозия крыльца.

Техническое состояние крылец оценивается как неудовлетворительное.

Козырьки

При визуальном освидетельствовании козырьков зафиксированы следующие дефекты и повреждения (приложение Г - 17):

✓ Увлажнение, биокоррозия козырька.

						ТО-59.91-192	Лист
							15
Изм.	Кол.	Лист.	№ док.	Подпись	Дата		

Техническое состояние крылец оценивается как неудовлетворительное.

Балконы

При визуальном освидетельствовании балконов зафиксированы следующие дефекты и повреждения (приложение Г - фото 18):

- ✓ Повреждения и коррозия металлических обделок и ограждений балконов.

Техническое состояние балконов оценивается как удовлетворительное.

3.7. Результаты обследования инженерных сетей

Инженерные сети отопления

Система отопления централизованная.

Материал трубопроводов – полипропиленовые и стальные трубы. Чугунные радиаторы.

При визуальном освидетельствовании инженерных сетей отопления зафиксированы следующие дефекты и повреждения (приложение Г - фото 9, 23, 24):

- ✓ Следы ремонта отопительной системы.
- ✓ Коррозия стальных трубопроводов.
- ✓ Нарушение окрасочного слоя отопительных приборов.

Техническое состояние инженерных сетей теплоснабжения оценивается как неудовлетворительное.

Инженерные сети холодного и горячего водоснабжения

Система холодного и горячего водоснабжения централизованная, включает в себя ввод в здание, водомерный узел, разводящую сеть, стояки, подводки к санитарным приборам.

Материал трубопроводов - полипропиленовые и стальные трубы.

При визуальном освидетельствовании инженерных сетей холодного и горячего водоснабжения зафиксированы следующие дефекты и повреждения (приложение Г - фото 21, 23, 24):

- ✓ Следы ремонта сетей водоснабжения.
- ✓ Коррозия стальных трубопроводов.

Техническое состояние инженерных сетей холодного и горячего водоснабжения оценивается как неудовлетворительное.

Инженерные сети водоотведения

Система водоотведения централизованная.

Система водоотведения выполнена из чугунных и полипропиленовых труб.

						ТО-59.91-192	Лист
Изм.	Кол.	Лист.	№ док.	Подпись	Дата		16

При визуальном освидетельствовании инженерных сетей водоотведения зафиксированы следующие дефекты и повреждения (приложение Г - фото 22):

- ✓ Следы ремонта трубопровода водоотведения.
- ✓ Повреждение чугунных труб.

Техническое состояние инженерных сетей водоотведения оценивается как неудовлетворительное.

Инженерные сети электроснабжения

Оценить техническое состояние инженерных сетей электроснабжения на основании визуального освидетельствования не предоставляется возможным в виду отсутствия доступа к ним. Оценка технического состояния инженерных сетей электроснабжения определена по косвенным признакам в соответствии со сроком эксплуатации здания.

Техническое состояние инженерных сетей электроснабжения оценивается как неудовлетворительное.

Вентиляция

При визуальном освидетельствовании вентиляционных шахт зафиксированы следующие дефекты и повреждения (приложение Г - фото 15):

- ✓ Следы увлажнения поверхности вентиляционных шахт.
- ✓ Ржавление металлических ограждающих.

Техническое состояние вентиляционных шахт оценивается как удовлетворительное.

Инженерные сети газоснабжения

Система газоснабжения - централизованная.

Материал трубопроводов - стальные трубы.

Физический износ и техническое состояние газового оборудования и сетей определяется специализированными эксплуатационными организациями в соответствии с ведомственными инструкциями.

3.8. Анализ выявленных дефектов и повреждений

Наиболее вероятными причинами возникновения выявленных дефектов и повреждений являются:

- ✓ Атмосферные воздействия.
- ✓ Несвоевременные и некачественные ремонтные работы.
- ✓ Механические повреждения.

						ТО-59.91-192	Лист
							17
Изм.	Кол.	Лист.	№ док.	Подпись	Дата		

- ✓ Температурно-влажностные деформации.
- ✓ Общий физический износ отделочных материалов.

						ТО-59.91-192	Лист
Изм.	Кол.	Лист.	№ док.	Подпись	Дата		18

4. ОПРЕДЕЛЕНИЕ ФИЗИЧЕСКОГО ИЗНОСА

Расчёт выполнен согласно нормативной документации: ВСН 53-86 (р) [10], ВСН 57-88 (р) [11], Сборник УПВС №28 [12] и данным визуального обследования основных конструктивных элементов и инженерных систем, входящих в состав общего имущества многоквартирного жилого дома (объекта).

Таблица 5

№ п/п	Наименование конструктивного элемента		Удельный вес по таблице	Ценностной коэффициент	Удельный вес констр. элем. после применения цен. коэффициента	Износ, %	% износа к строению
1	Фундаменты		3	1	3	30	0,9
2	Стены: наружные и внутренние		42	1	42	20	8,4
3	Перегородки						
4	Перекрытия	чердачные	12	1	12	25	3
		междуэтажные					
		подвальные					
5	Крыша		8	1	8	50	4
6	Полы		8	1	8	35	2,8
7	Проёмы	Оконные	6	1	6	55	3,3
		Дверные					
8	Отделка	внутренняя	4	1	4	35	1,4
		наружная					
9	Внутренние сантехнические и электротехнические устройства		14	1	14	50	7
10	Прочие работы	Лестницы	3	1	3	35	1,05
		Балконы					
		Козырьки					
Итого			100	х	100	х	32

Вывод: Физический износ многоквартирного жилого дома на момент проведения обследования составляет 32%.

5. ВЫВОДЫ И РЕКОМЕНДАЦИИ

Объект обследования: Жилое здание, расположенное по адресу: Пермский край, Краснокамский район, п. Оверята, ул. Строителей, д. 6

Заказчик: Некоммерческая организация «Фонд капитального ремонта общего имущества в многоквартирных домах в Пермском крае».

Организация, проводящая обследование: ООО «КРАФТ».

						Лист
						ТО-59.91-192
Изм.	Кол.	Лист.	№ док.	Подпись	Дата	19

Цель обследования: Определение возможности дальнейшей эксплуатации многоквартирного дома по своему функциональному назначению и проведения капитального ремонта общего имущества.

5.1. Выводы о техническом состоянии

По результатам проведённого визуального обследования техническое состояние строительных конструкций жилого здания, расположенного по адресу: Пермский край, Краснокамский район, п. Оверята, ул. Строителей, д. 6:

- ✓ Техническое состояние фундаментов оценивается как работоспособное.
- ✓ Техническое состояние отмостки оценивается как неудовлетворительное.
- ✓ Техническое состояние стенового ограждения оценивается как работоспособное.
- ✓ Техническое состояние внутренних стен оценивается как работоспособное.
- ✓ Техническое состояние перегородок оценивается как неудовлетворительное.
- ✓ Техническое состояние перекрытия оценивается как работоспособное.
- ✓ Техническое состояние крыши и кровли оценивается как ограниченно-работоспособное.
- ✓ Техническое состояние оконных блоков (деревянных) оценивается как неудовлетворительное.
- ✓ Техническое состояние дверей оценивается как неудовлетворительное.
- ✓ Техническое состояние полов оценивается как удовлетворительное.
- ✓ Техническое состояние лестниц оценивается как удовлетворительное.
- ✓ Техническое состояние крылец оценивается как неудовлетворительное.
- ✓ Техническое состояние козырьков оценивается как неудовлетворительное.
- ✓ Техническое состояние балконов оценивается как удовлетворительное.
- ✓ Техническое состояние инженерных сетей теплоснабжения оценивается как неудовлетворительное.
- ✓ Техническое состояние инженерных сетей холодного и горячего водоснабжения оценивается как неудовлетворительное.
- ✓ Техническое состояние инженерных сетей водоотведения оценивается как неудовлетворительное.
- ✓ Техническое состояние инженерных сетей электроснабжения оценивается как неудовлетворительное.
- ✓ Техническое состояние вентиляционных шахт оценивается как неудовлетворительное.

Физический износ здания составляет 32%. Согласно «Методике определения физического износа гражданских зданий» [13] примерная стоимость капитального ремонта здания, расположенного по адресу: Пермский край, Краснокамский район, п. Оверята, ул. Строителей, д. 6 при текущем физическом износе будет составлять 12-36% от восстановительной стоимости конструктивных элементов.

						ТО-59.91-192	Лист
Изм.	Кол.	Лист.	№ док.	Подпись	Дата		20

Физический износ	Оценка технического состояния	Общая характеристика технического состояния	Примерная стоимость капитального ремонта, % от восстановительной стоимости конструктивных элементов
1	2	3	4
0-20	Хорошее	Повреждений и деформаций нет. Имеются отдельные, устраняемые при текущем ремонте, мелкие дефекты, не влияющие на эксплуатацию конструктивного элемента. Капитальный ремонт может производиться лишь на отдельных участках, имеющих относительно повышенный износ.	0-11
21-40	Удовлетворительное	Конструктивные элементы в целом пригодны для эксплуатации, но требуют некоторого капитального ремонта, который наиболее целесообразен именно на данной стадии.	12-36
41-60	Неудовлетворительное	Эксплуатация конструктивных элементов возможна лишь при условии значительного капитального ремонта.	38-90
61-80	Ветхое	Состояние несущих конструктивных элементов аварийное, а несущих - весьма ветхое. Ограниченное выполнение конструктивными элементами своих функций возможно лишь по проведению охранных мероприятий или полной смены конструктивного элемента	93-120
81-100	Негодное	Конструктивные элементы находятся в разрушенном состоянии. При износе 100% остатки конструктивного элемента полностью ликвидированы.	-
Примечание. Физический износ газового и лифтового оборудования определяется специализированными эксплуатационными организациями в соответствии с ведомственными инструкциями.			

Техническое состояние конструкций многоквартирного жилого дома, расположенного по адресу: Пермский край, Краснокамский район, п. Оверята, ул. Строителей, д. 6, в целом, может быть классифицировано в соответствии с ГОСТ 31937-2011 [1] как ограниченно-работоспособное.

Дальнейшая эксплуатация конструкций многоквартирного жилого дома, расположенного по адресу: Пермский край, Краснокамский район, п. Оверята, ул. Строителей, д. 6, допускается при выполнении рекомендации данного отчета и проведения работ по капитальному ремонту.

Для дальнейшей надежной и безопасной эксплуатации здания необходимо осуществлять постоянный контроль за состоянием строительных конструкций здания. При появлении повреждений, влияющих на несущую способность основных конструкций здания, необходимо провести внеплановое обследование.

5.2. Рекомендации для дальнейшей эксплуатации здания

По результатам визуального технического обследования строительных конструкций здания, принадлежащего жилого здания, расположенного по адресу: Пермский край, Краснокамский район,

						ТО-59.91-192	Лист
Изм.	Кол.	Лист.	№ док.	Подпись	Дата		21

п. Оверята, ул. Строителей, д. 6, в рамках капитального ремонта рекомендуется выполнение следующих работ:

- ✓ Ремонт внутридомовых инженерных систем: электро-, тепло-, водоснабжения, водоотведения (период проведения 2023-2024 год);
- ✓ Ремонт крыши и кровли (период проведения 2019-2020 год);
- ✓ Ремонт отмостки и цоколя (период проведения 2019-2020 год);
- ✓ Ремонт окон, дверей (период проведения 2021-2022 год);
- ✓ Ремонт балконов, лестниц, крылец, козырьков (период проведения 2021-2022 год);

Общие рекомендации:

Придерживаться системы планово-предупредительного ремонта зданий и сооружений в соответствии с действующими нормативными документами.

Выполнить рекомендации по устранению выявленных в процессе обследования дефектов и повреждений согласно Ведомости дефектов и повреждений (Приложение В).

Периодически (весной, осенью) проводить контрольные визуальные осмотры строительных конструкций с целью обнаружения вновь появившихся дефектов и повреждений для своевременного устранения.

Следить за состоянием водонесущих сетей с целью недопущения увлажнения грунтов основания и строительных конструкций.

Не допускать замены строительных конструкций без проектной документации.

В случае выявления в процессе ремонтных работ скрытых дефектов и повреждений необходимо привлечь квалифицированных специалистов для принятия и разработки решений по усилению.

Капитальный ремонт, восстановление и усиление конструкций общего имущества многоквартирного дома проводить на основании:

- ✓ **детального (инструментального) обследования;**
- ✓ **специально разработанной проектной документации.**

						ТО-59.91-192	Лист
							22
Изм.	Кол.	Лист.	№ док.	Подпись	Дата		

ПЕРЕЧЕНЬ ИСПОЛЬЗОВАННОЙ НОРМАТИВНО-ТЕХНИЧЕСКОЙ И МЕТОДИЧЕСКОЙ ЛИТЕРАТУРЫ

1. ГОСТ Р 31937-2011. Здания и сооружения. Правила обследования и мониторинга технического состояния.
2. ГОСТ Р 27751-2014. Надёжность строительных конструкций и оснований. Основные положения и требования.
3. СП 13-102-2003. Правила обследования несущих строительных конструкций зданий и сооружений.
4. СП 131.13330.2012. Свод правил. Строительная климатология. Актуализированная редакция СНиП 23-01-99*.
5. СП 20.13330.2016. Свод правил. Нагрузки и воздействия. Актуализированная редакция СНиП 2.01.07-85.
6. ГОСТ 16350-80. Климат СССР. Районирование и статистические параметры климатических факторов для технических целей. М: 1981г.
7. СП 28.13330.2012. Защита строительных конструкций от коррозии.
8. СП 15.13330.2012. Каменные и армокаменные конструкции. Актуализированная редакция СНиП II-22-81*.
9. СП 70.13330.2012. Несущие и ограждающие конструкции. Актуализированная редакция СНиП 3.03.01-87.
10. ВСН 53-86. Правила оценки физического износа жилых зданий.
11. ВСН 57-88 (р). Положение по техническому обследованию зданий.
12. Сборник № 28 укрупнённых показателей восстановительной стоимости жилых, общественных зданий и сооружений коммунально-бытового назначения для переоценки основных фондов.
13. Методика определения физического износа гражданских зданий утв. Приказом Минкоммунхоза РСФСР от 27.10.1970 N 404.
14. РТМ 1652-9-89. Руководство по инженерно-техническому обследованию, оценке качества и надёжности строительных конструкций зданий и сооружений. ПроектНИИ Спецмаш. М., 1990.

						ТО-59.91-192	Лист
							23
Изм.	Кол.	Лист.	№ док.	Подпись	Дата		

Приложение А:
Техническое задание

						ТО-59.91-192	Лист
Изм.	Кол.	Лист.	№ док.	Подпись	Дата		24

**ТЕХНИЧЕСКОЕ ЗАДАНИЕ
НА ВЫПОЛНЕНИЕ РАБОТ ПО ОЦЕНКЕ ТЕХНИЧЕСКОГО СОСТОЯНИЯ ОБЩЕГО
ИМУЩЕСТВА МНОГОКВАРТИРНОГО ДОМА**

Перечень основных данных и требований	Содержание основных данных и требований
1. Заказчик	<i>Некоммерческая организация «Фонд капитального ремонта общего имущества в многоквартирных домах в Пермском крае»</i>
2. Подрядчик	Определяется по результатам проведения электронного аукциона в соответствии с Постановлением Правительства РФ от 01.07.2016 № 615 «О порядке привлечения подрядных организаций для оказания услуг и (или) выполнения работ по капитальному ремонту общего имущества в многоквартирном доме и порядке осуществления закупок товаров, работ, услуг в целях выполнения функций специализированной некоммерческой организации, осуществляющей деятельность, направленную на обеспечение проведения капитального ремонта общего имущества в многоквартирных домах».
3. Основание для проведения обследования	<p>1. Постановление Правительства Пермского края от 24 апреля 2014 г. № 288-п «Об утверждении региональной программы капитального ремонта общего имущества в многоквартирных домах, расположенных на территории Пермского края, на 2014-2044 гг. и предельных стоимостей услуг и(или) работ по капитальному ремонту общего имущества в многоквартирных домах, которые оплачиваются региональным оператором за счет средств фонда капитального ремонта»;</p> <p>2. Приказ Региональной службы по тарифам Пермского края от 13.11.2017 № СЭД-46-09-25-31 «Об утверждении регионального краткосрочного плана реализации региональной программы капитального ремонта общего имущества в многоквартирных домах, расположенных на территории Пермского края, на 2014-2044 годы, утвержденной постановлением Правительства Пермского края от 24 апреля 2014 г. № 288-п, на 2018-2020 годы».</p>
4. Наименование и местоположение объекта	Адресный перечень многоквартирных домов и их местоположение указаны в Приложении 1 к Договору
5. Источник финансирования	За счет средств собственников помещений в многоквартирных домах, которые формируют фонды капитального ремонта на счете, счетах некоммерческой организации «Фонд капитального ремонта общего имущества в многоквартирных домах в Пермском крае», и (или) иных источников.

6. Вид и методы проведения работ	Обследование основных конструктивных элементов и инженерных систем, входящих в состав общего имущества многоквартирного дома, в объеме визуального обследования.													
7. Цель обследования	Для определения возможности дальнейшей эксплуатации многоквартирного дома по своему функциональному назначению и проведения капитального ремонта общего имущества.													
8. Срок выполнения работ по обследованию	Согласно условиям договора.													
9. Состав исходно-разрешительной документации, передаваемой подрядчику	<ol style="list-style-type: none"> 1. Акты технологического присоединения к инженерным сетям (при наличии). 2. Копия технического паспорта здания в полном объеме, с копиями поэтажных планов и экспликации всех помещений (при наличии). 3. Сведения о статусе объекта (памятник архитектуры, исторический памятники т.д.) и классе энергоэффективности (при наличии). 													
10. Порядок выполнения работ	<ol style="list-style-type: none"> 1. Произвести сбор дополнительных исходных данных, необходимых для выполнения работ по обследованию, не вошедших в состав исходных данных, предоставляемых Заказчиком. 2. Выезд на объект, обследование основных конструктивных элементов и всех инженерных систем, входящих в состав общего имущества многоквартирного дома, выявление дефектов и повреждений по внешним признакам, с необходимыми измерениями и их фотофиксацией. 3. Составление фотоотчета дефектов и повреждений с целью оценки и подтверждения технического состояния (износа) и надежности конструктивных элементов. 4. Проведение оценки физического износа конструктивных элементов, инженерных систем и многоквартирного дома в целом в соответствии с Ведомственными строительными нормами «Правила оценки физического износа жилых зданий» (ВСН-53-86 (р)). 6. Составление Заключения о фактическом состоянии многоквартирного дома, с указанием фактического состояния (износа) конструктивных элементов, инженерных систем и общего состояния многоквартирного дома. 													
11. Основные требования к результатам выполненных работ	<ol style="list-style-type: none"> 1. Обследование технического состояния многоквартирного дома проводится в соответствии с: <ol style="list-style-type: none"> а) ГОСТ Р 31937-2011 «Здания и сооружения. Правила обследования и мониторинга технического состояния»; б) ГОСТ Р 27751-2014 «Надёжность строительных конструкций и оснований. Основные положения и требования»; в) Ведомственные строительные нормы «Правила оценки физического износа жилых зданий» (ВСН-53-86 (р)). 2. В Заключении о техническом состоянии многоквартирного дома в обязательном порядке должны содержаться сведения, указанные в приложении 1 к Техническому заданию, включая следующую информацию: 													
<table border="1"> <tr> <td>Изм.</td> <td>Кол.</td> <td>Лист.</td> <td>№ док.</td> <td>Подпись</td> <td>Дата</td> </tr> <tr> <td> </td> <td> </td> <td> </td> <td> </td> <td> </td> <td> </td> </tr> </table>	Изм.	Кол.	Лист.	№ док.	Подпись	Дата							ТО-59.91-192	Лист 26
Изм.	Кол.	Лист.	№ док.	Подпись	Дата									

	<ul style="list-style-type: none"> • описание конструкций объекта, их характеристик и состояния; • физический износ каждого конструктивного элемента и инженерной сети многоквартирного дома; • описание общего состояния объекта по визуальному обследованию с указанием его физического износа; • наличие или отсутствие признаков аварийности многоквартирного дома; • выводы и рекомендации (оценка технического состояния конструктивных элементов и инженерных систем МКД; материалы, обосновывающие принятую категорию технического состояния объекта; анализ и обоснование наиболее вероятных причин появления дефектов и повреждений в конструкциях (при наличии); возможность дальнейшей эксплуатации и восстановление эксплуатационных характеристик конструктивных элементов и т.д.); • фотографии объекта и выявленных дефектов, повреждений; • задание на проектирование мероприятий по восстановлению, усилению или ремонту конструкций, оборудования, сетей (при необходимости и возможности проведения капитального ремонта по результатам обследования) с указанием рекомендуемого срока его проведения (год, период).
12. Перечень документации, предоставляемой после выполнения работ	<p>Заказчику передается в 4-х экземплярах на бумажном носителе и в 1-м экземпляре на электронном носителе, в указанных видах и форматах следующая документация:</p> <ol style="list-style-type: none"> 1. Заключение о техническом состоянии многоквартирного дома: doc, xls (xlsx) (MSOffice 2003-2010), pdf. 2. Фотографии объекта и выявленных дефектов, повреждений в количестве не менее 20 штук, позволяющих получить полное визуальное представление об объекте и имеющихся дефектах, повреждений, на цифровом носителе в формате jpeg (jpg, RAW), содержащие информацию о географических координатах места съемки (геометка) на каждой фотографии; 3. Приложение 1 к Техническому заданию (Заключение о техническом состоянии многоквартирного дома) на электронном носителе в виде отдельного файла в формате xls (xlsx).

Директор ООО «Крафт»

_____ Э.Ю.Син

Приложение Б. Выписка из реестра членов саморегулируемой организации

						ТО-59.91-192	Лист
							28
Изм.	Кол.	Лист.	№ док.	Подпись	Дата		

УТВЕРЖДЕНА
приказом Федеральной службы
по экологическому, технологическому
и атомному надзору
от 16 февраля 2017 № 58

**ВЫПИСКА ИЗ РЕЕСТРА ЧЛЕНОВ САМОРЕГУЛИРУЕМОЙ
ОРГАНИЗАЦИИ**

«02» октября 2018 г.

№000000000000000000002090

Ассоциация – Саморегулируемая организация «Профессиональное объединение проектировщиков Московской области «Мособлпрофпроект»
140005, Московская область. гор. Люберцы, ул. Комсомольская, д. 15А, 15 этаж, пом. 10,
<http://www.mopp.su>
Регистрационный номер в государственном реестре саморегулируемых организаций
СРО-П-140-27022010

№ п/п	Наименование	Сведения
1	Сведения о члене саморегулируемой организации: идентификационный номер налогоплательщика, полное и сокращенное (при наличии) наименование юридического лица, адрес места нахождения, фамилия, имя, отчество индивидуального предпринимателя, дата рождения, место фактического осуществления деятельности, регистрационный номер члена саморегулируемой организации в реестре членов и дата его регистрации в реестре членов	ИНН 5906146939; Общество с ограниченной ответственностью "КРАФТ"; (ООО "КРАФТ"); 614107, Пермский край, г. Пермь, ул. Вагановых, д. 11, корп. А, оф. 208; Регистрационный номер в реестре членов: 831; Дата регистрации в реестре членов: 05.12.2017 г.
2	Дата и номер решения о приеме в члены саморегулируемой организации, дата вступления в силу решения о приеме в члены саморегулируемой организации	Решение Совет Ассоциации №368-12/17 от 05.12.2017 г. действует с 05.12.2017 г.
3	Дата и номер решения об исключении из членов саморегулируемой организации, основания исключения	
4	Сведения о наличии у члена саморегулируемой организации права соответственно выполнять инженерные изыскания, осуществлять подготовку проектной документации, строительство, реконструкцию, капитальный ремонт объектов капитального строительства по договору подряда на выполнение инженерных изысканий, подготовку проектной документации, по договору строительного подряда, заключаемым с использованием конкурентных способов заключения договоров: а) в отношении объектов капитального строительства (кроме особо опасных, технически сложных и уникальных объектов, объектов использования атомной энергии); б) в отношении особо опасных, технически сложных и уникальных объектов капитального	Имеет право осуществлять подготовку проектной документации по договору подряда на подготовку проектной документации, заключаемым с использованием конкурентных способов заключения договоров в отношении объектов капитального строительства (кроме особо опасных, технически сложных и уникальных объектов, объектов использования атомной энергии) Отсутствует право осуществлять подготовку проектной документации по

	<p>строительства (кроме объектов использования атомной энергии);</p> <p>в) в отношении объектов использования атомной энергии</p>	<p>договору подряда на подготовку проектной документации, заключаемым с использованием конкурентных способов заключения договоров в отношении особо опасных, технически сложных и уникальных объектов капитального строительства (кроме объектов использования атомной энергии)</p> <p>Отсутствует право осуществлять подготовку проектной документации по договору подряда на подготовку проектной документации, заключаемым с использованием конкурентных способов заключения договоров в отношении объектов использования атомной энергии</p>
5	<p>Сведения об уровне ответственности члена саморегулируемой организации по обязательствам по договору подряда на выполнение инженерных изысканий, подготовку проектной документации, по договору строительного подряда, в соответствии с которым указанным членом внесен взнос в компенсационный фонд возмещения вреда</p>	<p>Не превышает двадцать пять миллионов рублей (первый уровень ответственности члена саморегулируемой организации)</p> <p>Имеет право осуществлять подготовку проектной документации по договору подряда на подготовку проектной документации, в отношении объектов капитального строительства (кроме особо опасных, технически сложных и уникальных объектов, объектов использования атомной энергии)</p> <p>Отсутствует право осуществлять подготовку проектной документации по договору подряда на подготовку проектной документации, в отношении особо опасных, технически сложных и уникальных объектов капитального строительства (кроме объектов использования атомной энергии)</p> <p>Отсутствует право осуществлять подготовку проектной документации по договору подряда на подготовку проектной документации, в отношении объектов использования атомной энергии</p>
6	<p>Сведения об уровне ответственности члена саморегулируемой организации по обязательствам по договорам подряда на выполнение инженерных изысканий, подготовку проектной документации, по договорам строительного подряда, заключаемым с использованием конкурентных способов заключения договоров, в соответствии с которым указанным членом внесен взнос в компенсационный фонд обеспечения договорных обязательств</p>	<p>Не превышает триста миллионов рублей (третий уровень ответственности члена саморегулируемой организации)</p>
7	<p>Сведения о приостановлении права выполнять инженерные изыскания, осуществлять подготовку проектной документации, строительство, реконструкцию, капитальный ремонт объектов капитального строительства</p>	

Генеральный директор

Давиденко В.И.

М.П.



										Лист
										30
Изм.	Кол.	Лист.	№ док.	Подпись	Дата					

Приложение В. Ведомость дефектов и повреждений

						ТО-59.91-192	Лист
							31
Изм.	Кол.	Лист.	№ док.	Подпись	Дата		

№ п/п	Тип и характеристика дефекта и повреждения	Категория опасности	№ фотографии	Рекомендации по устранению дефектов и повреждений	
1	Наружные стены				
1.1	Следы увлажнения поверхности стен.	В	1, 5	Установить причины замачивания. Просушить стены. Обработать участки стен гидрофобизирующими составами.	
2	Внутренние стены и перегородки				
2.1	Повреждения штукатурного и окрасочного слоя стен.	В	11, 12, 13	Восстановить штукатурный и окрасочный слой.	
2.2	Следы протечек на плитках и стенах в местах опирания.	В		Выполнить ремонт штукатурного слоя.	
3	Перекрытия				
3.1	Увлажнение, образование наледи, трещины в швах между плитами.	В	16	Выполнить устройство организованного водостока. Выполнить заделку трещин в швах между плитами.	
4	Плоская крыша и кровля				
4.1	В зимний период образование наледи по краям крыши.	В	14	Провести детально-инструментальное обследование крыши и кровли и в результате обследования выполнить ремонт. Выполнить устройство организованного водостока.	
5	Прочие конструкции (отмостка, окна, двери, полы, лестницы, крыльца, козырьки)				
5.1	Цоколь, отмостка				
5.1.1	Расколы, просадка, увлажнение отмостки, местами отсутствие отмостки.	Б	3, 4	Выполнить комплекс мероприятий по ремонту конструкций отмостки с выполнением нормативного уклона от здания для стока дождевых и талых вод.	
5.1.2	Нарушение штукатурного слоя, следы увлажнения, биокоррозия цоколя.	Б	1, 2, 3, 4, 5, 25	Выполнить ремонт цоколя. Восстановить штукатурный слой и обработать цоколь гидрофобизирующими составами.	
5.2	Окна				
5.2.1	Трещины, щели в местах сопряжения коробок со стенами, переплеты разошлись, расшатаны, древесина расслаивается, поражение гнилью, отсутствие части приборов.	В	10	Выполнить замену деревянных оконных блоков на металлопластиковые, установить оконные отливки	
5.3	Двери				
5.3.1	Коррозия дверных полотен, повреждение окрасочного слоя.	В	5	Выполнить обработку антикоррозийным составом, восстановить окрасочный слой	
5.3.2	Повреждения полотен, приборов, неплотный	В	6	Выполнить ремонт дверей, восстановить окрасочный слой.	
Изм.	Кол.	Лист.	№ док.	Подпись	Дата
ТО-59.91-192				Лист	32

	притвор.			
5.4	Лестницы			
5.4.1	Единичные сколы, трещины на ступенях.	В	7, 8	Выполнить затирку трещин, заделку сколов и выбоин.
5.4.2	Местами сколы, выбоины в бетонном основании лестничной площадки.			
5.5	Полы			
5.5.1	Стирание поверхности бетонного пола, трещины.	В	9	Выполнить затирку трещин.
5.6	Крыльца			
5.6.1	Трещины, сколы в бетонном крыльце. Увлажнение, биокоррозия крыльца.	В	5	Выполнить заделка трещин, сколов.
5.7	Козырьки			
5.7.1	Увлажнение, биокоррозия козырька.	В	17	Выполнить обработку козырьков антикоррозийным составом.
5.8	Балконы			
5.8.1	Повреждения и коррозия металлических обделок и ограждений балконов.	В	18	Выполнить ремонт ограждающих конструкций балконов.
6	Инженерные сети			
6.1	Инженерные сети отопления			
6.1.1	Следы ремонта отопительной системы Коррозия стальных трубопроводов.	Б	23, 24	Провести ревизию приборов отопления, по результатам ревизии выполнить замену приборов отопления. Выполнить замену труб отопительной системы по стоякам.
6.1.2	Нарушение окрасочного слоя отопительных приборов.	В	9	Восстановить окрасочный слой приборов отопления.
6.2	Инженерные сети холодного и горячего водоснабжения			
6.2.1	Следы ремонта сетей водоснабжения. Коррозия стальных трубопроводов.	Б	21, 23, 24	Очистить водонесущие инженерные коммуникации от продуктов коррозии с последующей обработкой антикоррозийным составом. В случае невозможности устранения дефекта выполнить замену повреждённых участков.
6.3	Инженерные сети водоотведения			
6.3.1	Следы ремонта трубопровода водоотведения. Повреждение чугунных труб.	Б	22	Выполнить замену труб системы водоотведения по стоякам.
6.4	Вентиляционные шахты			
6.4.1	Следы увлажнения поверхности вентиляционных шахт.	В	15	Устранить причины замачивания вентиляционных шахт. Выполнить обработку антикоррозийным составом.
				Лист
				ТО-59.91-192
Изм.	Кол.	Лист.	№ док.	Подпись
				Дата
				33

	Ржавление металлических ограждающих элементов.			вом металлических элементов с последующей окраской.
6.5	Инженерные сети электроснабжения			
6.5.1	-	В	-	Провести ревизию сетей и приборов электрооборудования. По результатам проверки выполнить замену или ремонт отдельных участков сетей и приборов.

Приложение Г. Фотоматериалы

						ТО-59.91-192	Лист
Изм.	Кол.	Лист.	№ док.	Подпись	Дата		35



Фото 1. Фасад здания по ул. Строителей, д. 6 в п. Оверята, Краснокамского района, Пермского края. Следы увлажнения цоколя, стен.



Фото 2. Фасад здания со стороны двора. Следы увлажнения цоколя.

Изм.	Кол.	Лист.	№ док.	Подпись	Дата

ТО-59.91-192

Лист

36



Фото 3. Фасад здания со стороны двора. Нарушение штукатурного слоя, следы увлажнения, биокоррозия цоколя. Расколы, просадка, увлажнение отмостки.



Фото 4. Фасад здания со стороны двора. Нарушение штукатурного слоя цоколя, следы увлажнения, биокоррозия. Расколы, просадка, местами отсутствие отмостки.



Фото 5. Подъезд. Трещины, сколы в бетонном крыльце. Следы увлажнения поверхности стен, цоколя. Биокоррозия цоколя, крыльца. Коррозия дверных полотен, повреждение окрасочного слоя.



Фото 6. Подъезд. Повреждения полотен, приборов, неплотный притвор.



Фото 7. Подъезд. Лестничный марш. Единичные сколы, трещины на ступенях.



Фото 8. Подъезд. Местами сколы, выбоины в бетонном основании лестничной площадки.

						ТО-59.91-192	Лист
Изм.	Кол.	Лист.	№ док.	Подпись	Дата		39



Фото 9. Подъезд. Нарушение окрасочного слоя отопительных приборов. Стирание поверхности бетонного пола, трещины.



Фото 10. Подъезд. Трещины, щели в местах сопряжения коробок со стенами, переплеты разошлись, расшатаны, древесина расслаивается, поражение гнилью, отсутствие части приборов.

Изм.	Кол.	Лист.	№ док.	Подпись	Дата

ТО-59.91-192

Лист

40



Фото 11. Подъезд. Повреждения штукатурного и окрасочного слоя стен.



Фото 12. Подъезд. Следы протечек.

						ТО-59.91-192	Лист
							41
Изм.	Кол.	Лист.	№ док.	Подпись	Дата		



Фото 13. Подъезд. Лестница на крышу. Следы протечек на плитах и стенах в местах опирания.



Фото 14. Общий вид крыши. В зимний период образование наледи по краям крыши.

						ТО-59.91-192	Лист
Изм.	Кол.	Лист.	№ док.	Подпись	Дата		42



Фото 15. Крыша. Следы увлажнения поверхности вентиляционных шахт. Ржавление металлических ограждающих элементов.



Фото 16. Плиты перекрытия. Увлажнение, образование наледи, трещины в швах между плитами.

Изм.	Кол.	Лист.	№ док.	Подпись	Дата

ТО-59.91-192

Лист

43



Фото 17. Козырек крыльца. Увлажнение, биокоррозия.



Фото 18. Фасад здания со стороны двора. Повреждения и коррозия металлических обделок и ограждений балконов.

Изм.	Кол.	Лист.	№ док.	Подпись	Дата

ТО-59.91-192

Лист

44



Фото 19. Фрагмент фасадной стены здания. Заделка стыков между панелями.



Фото 20. Вход в техническое подполье.

						ТО-59.91-192	Лист
Изм.	Кол.	Лист.	№ док.	Подпись	Дата		45



Фото 21. Техническое подполье. Следы ремонта сетей водоснабжения.
Коррозия стальных трубопроводов.



Фото 22. Техническое подполье. Следы ремонта трубопровода водоотведения. Повреждение
чугунных труб.

						ТО-59.91-192	Лист
Изм.	Кол.	Лист.	№ док.	Подпись	Дата		46



Фото 23. Техническое подполье. Следы ремонта отопительной системы, сетей водоснабжения.



Фото 24. Техническое подполье. Замена приборов учета системы отопления. Коррозия стальных трубопроводов.

						ТО-59.91-192	Лист
Изм.	Кол.	Лист.	№ док.	Подпись	Дата		47



Фото 25. Техническое подполье. Следы увлажнения цоколя.

						ТО-59.91-192	Лист
							48
Изм.	Кол.	Лист.	№ док.	Подпись	Дата		

Приложение Д. Технический паспорт

						ТО-59.91-192	Лист
Изм.	Кол.	Лист.	№ док.	Подпись	Дата		49

ПРИЛОЖЕНИЕ 123
(обязательное)

к Инструкции о проведении
учёта жилищного фонда
в Российской Федерации

МУП БЮРО ТЕХНИЧЕСКОЙ ИНВЕНТАРИЗАЦИИ
(наименование бюро)

Область, республика, край Пермская
Район _____
Город (др. поселение) Краснокамск
Район города _____

ТЕХНИЧЕСКИЙ ПАСПОРТ ЗДАНИЯ (СТРОЕНИЯ)

№ 6 по улице (пер.) Стрелковой (Лит. А)
(местоположение объекта учёта)
п. Оверята

Инвентарный номер	<u>2222</u>					
Номер в реестре жилищного фонда						
Кадастровый номер	<u>59</u>				<u>7</u>	<u>А</u>
	А	Б	В	Г	Д	Е

Паспорт составлен по состоянию на « 21 » 06 - 2002 г.
(указывается дата обследования объекта учёта)

Изм.	Кол.	Лист.	№ док.	Подпись	Дата

ТО-59.91-192

Лист

50

I. Архитектурно-планировочные и эксплуатационные показатели.

Серия, тип проекта индивидуальный

Год постройки 1984 Переоборудовано надстроено в _____ году

Год последнего капитального ремонта _____ Число этажей 5

Кроме того имеются:

Строительный объем 14753 куб. м. Число лестниц 30 шт. Их уборочная площадь _____ кв. м.

Уборочная площадь общих коридоров и мест общего пользования 426,9 кв. м.

Площадь здания (с лоджиями, шкафами, коридорами, лест. клетками и прочей площадью лестн. клеток) 4413,6 кв. м.

Из нее: жилые помещения: общая площадь квартир 3921,9 кв. м.

площадь квартир 3921,9 кв. м., в том числе жилой площади 2675,9 кв. м.

Распределение площади квартир жилого здания по числу комнат.

15	1-комнатных				2-комнатных			3-комнатных			4-комнатных			5 и более комнат			Всего						
	в т.ч.				в т.ч.			в т.ч.			в т.ч.			в т.ч.			в т.ч.						
	количество	общая	квартир	жилая	количество	общая	квартир	жилая	количество	общая	квартир	жилая	количество	общая	квартир	жилая	количество	общая	квартир	жилая			
1	2	3	4	5	6	7	8	9	10	11	12	13	14	15	16	17	18	19	20	21	22	23	24
	432.7	432.7	245.3	55	2315.0	2315.0	1553.9	16	940.1	940.1	700.1	4	234.1	234.1	176.6					90	3921.9	3921.9	2675.9

Распределение площади квартир жилого здания с учетом архитектурно-планировочных особенностей.

В квартирах				В помещениях коридорной системы				В общежитиях				Из площади квартир расположено:											
кол-во жилых		площадь		кол-во жилых		площадь		кол-во жилых		площадь		В мансандрных этажах		В цокольных этажах		В пристроях							
квартир	комнат	квартир	жилая	квартир	комнат	квартир	жилая	квартир	комнат	квартир	жилая	квартир	комнат	квартир	жилая	квартир	комнат	квартир	жилая	квартир	комнат	квартир	жилая
1	2	3	4	5	6	7	8	9	10	11	12	13	14	15	16	17	18	19	20	21	22	23	24
90	189	3921.9	2675.9																				

Изм.	Кол.	Лист.	№ док.	Подпись	Дата

14

II. Техническое описание здания или его основной пристройки

Литера *А*

Число этажей *5*

№ п.п.	Наименование конструктивных элементов	Описание элементов (материал, конструкция или система, отделка и прочее)	
1	2	3	
1	Фундамент	ж/бет. блоки	
2	Наружные и внутренние капитальные стены	ж/бет. напаш	
3	Перегородки	ж/б. плиты	
4	Перекрытия	чердачные	ж/бет. плиты
		междуэтажные	ж/бет. плиты
		подвальные	ж/бет. плиты
5	Крыша	рубероидная битум	
6	Полы	фанатные по ж/б. плитам	
7	Проемы	окна	2 с отворотами
		двери	шпосте
8	Отделка	внутренняя	обои наклеиваются покраска грунтовка стен
		наружная	шт-ка цемолит заделка швов
9	Отопление	печи	
		калориферное	
		АГВ	
		другое	и
		центральное отопление	от котельной центральное
10	Электро- и сантехнические устройства	электричество	скрытая проводка
		водопровод	центральная
		канализация	центральная
		горячее водоснабжение	центральное
		ванны	кухонные
		газоснабжение	сетевое
		напольные электроплиты	
		телефон	точки
		радио	
		телевидение	антенны
		сигнализация	
		мусоропровод	
		лифт	
		вентиляция	естественная, механическая
10	Крыльца	с/б	
	Лестницы	с/б	
Физический износ здания в % <i>20%</i>			

Изм.	Кол.	Лист.	№ док.	Подпись	Дата
------	------	-------	--------	---------	------

III. Благоустройство площади здания и строения (кв. м.).

1	2	отопление						ванны и душ								16	17	18	19	20	21	22	23	24	25	26	27	28												
		Центральное						От АГВ и др	калориферное	печное, камин	без колонок и горячей водьюс с горячим водоснабжением	с газовыми колонками	с эл. нагревателями	бассейн	сауна														гор. водо снабжение		газоснаб жение		лифты							
		от ТЭЦ		от ЦТП		от АГВ																							от эл. нагревателей	центральное	от эл. нагревателей	центральное	баллоны	мусоропровод	пассажирские	грузо-пассажирские	грузовые	телефоны	напольные эл. плиты	электричество
		на твердом топливе	на газе	на твердом топливе	на газе	на твердом топливе	на газе																																	
3921.9	3921.9															3921.9				3921.9																				
Из нее в нежилом и в общежитии:																																								

IV. Сведения о принадлежности

(заполняется на здание с необособленным земельным участком)

Дата записи	Субъект права: для граждан – фамилия, имя, отчество, паспорт; для юридических лиц – по Уставу	Документы, подтверждающие право собственности, владения, пользования	Доля (часть, лигера)
1	2	3	4

V. Стоимость здания

Полная балансовая стоимость _____ руб.
 Остаточная балансовая стоимость с учётом износа) _____ руб.
 Действительная инвентаризационная стоимость в ценах 1969 г. 402/344 _____ руб.

Перечень документов, прилагаемых к техническому паспорту:

№ п.п.	Наименование документа	Масштаб	Количество листов	Примечание
1	2	3	4	5
1	Полтажные планы	—	—	
2	Экспликация к поэтажному плану	—	—	

Дата	Исполнил	Проверил	Фамилия, имя, отчество	Подпись
<u>27</u> <u>июня</u> <u>2002</u> г.			Арсеничева ОИ	[подпись]
			Аугарева КС	[подпись]

Паспорт выдан _____ г.

Руководитель ИИ _____

Заказчик _____

Исчисление площадей и объемов строений и сооружений

Изм.	Кол.	Лист.	№ док.	Подпись	Дата

ПЛАН КВАРТИРЫ № 1
(ВЫКОПИРОВКА ИЗ ПОЭТАЖНОГО ПЛАНА ДОМА)
Масштаб 1:200

1 этаж



Масштаб 1:200
05.03.2015

Составил техник Лозгачева И.Г.
Проверил ст. техник Морозова Л.Ю.

Изм.	Кол.	Лист.	№ док.	Подпись	Дата

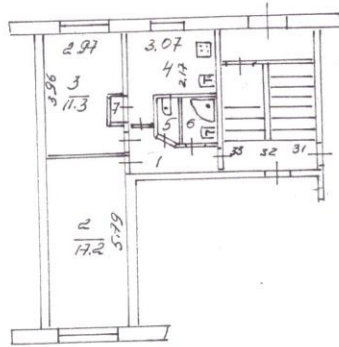
ТО-59.91-192

Лист

54

ПЛАН КВАРТИРЫ № 33
(ВЫКОПИРОВКА ИЗ ПОЭТАЖНОГО ПЛАНА ДОМА)
Масштаб 1:200

1 этаж



Масштаб 1:200
05.07.2011

Составил техник Лозгачева И.Г.
Проверил ст. техник Лозгачева Л.С.

Изм.	Кол.	Лист.	№ док.	Подпись	Дата

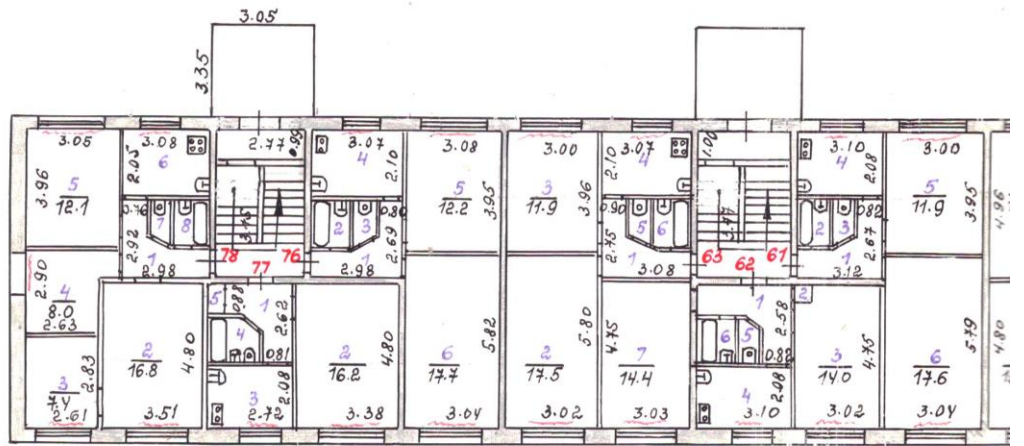
ТО-59.91-192

Лист

55

пос. Оверята
ул. Комсомольская

ПОЭТ



Масштаб 1:200

Изм.	Кол.	Лист	№ док.	Подпись	Дата

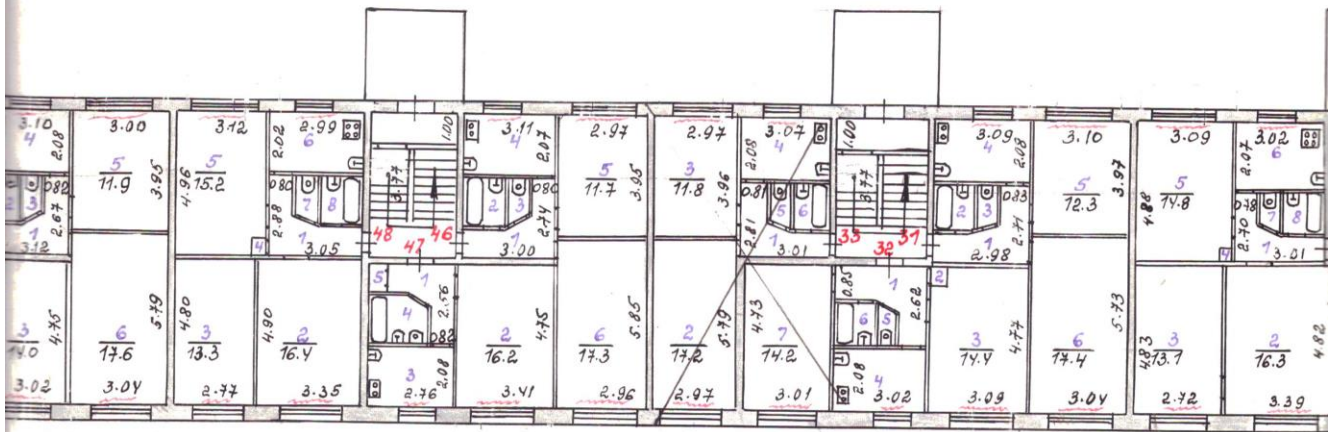
ТО-59.91-192

Лист

56

Поэтажный план строения

1 этаж



погашено
5.07.2011г

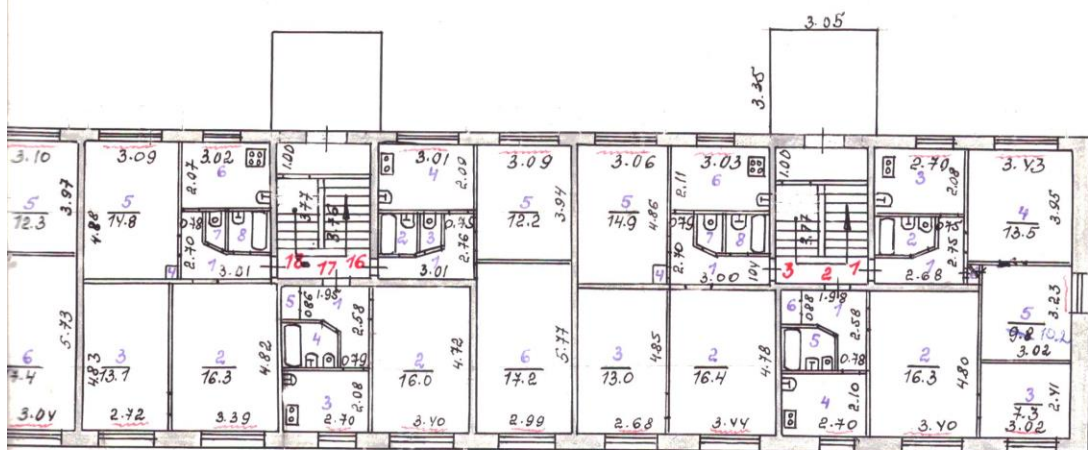
Изм.	Кол.	Лист.	№ док.	Подпись	Дата

ТО-59.91-192

Лист

57

ЦНБН 2222



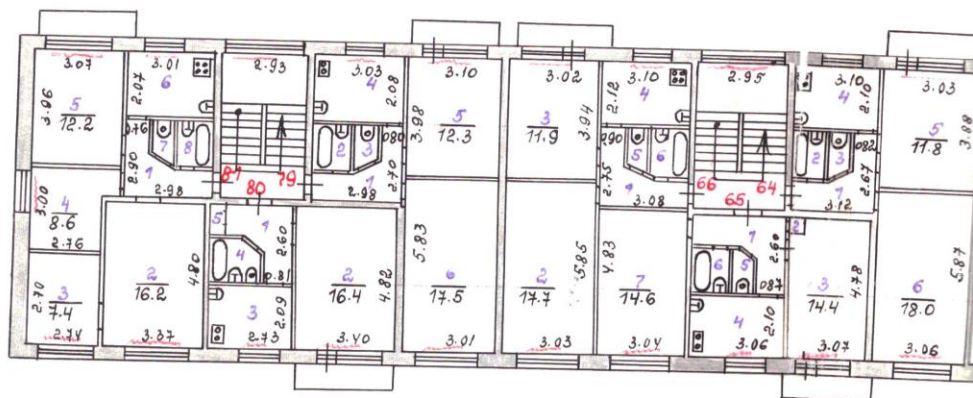
20.05.85. План гертил тех.инв: Укмыл
План проверки бригад: Укмыл
План прием ног.Б.Т.У: Укмыл

Изм.	Кол.	Лист.	№ док.	Подпись	Дата

ТО-59.91-192

пос. Оверята
ул. Комсомольская

По:



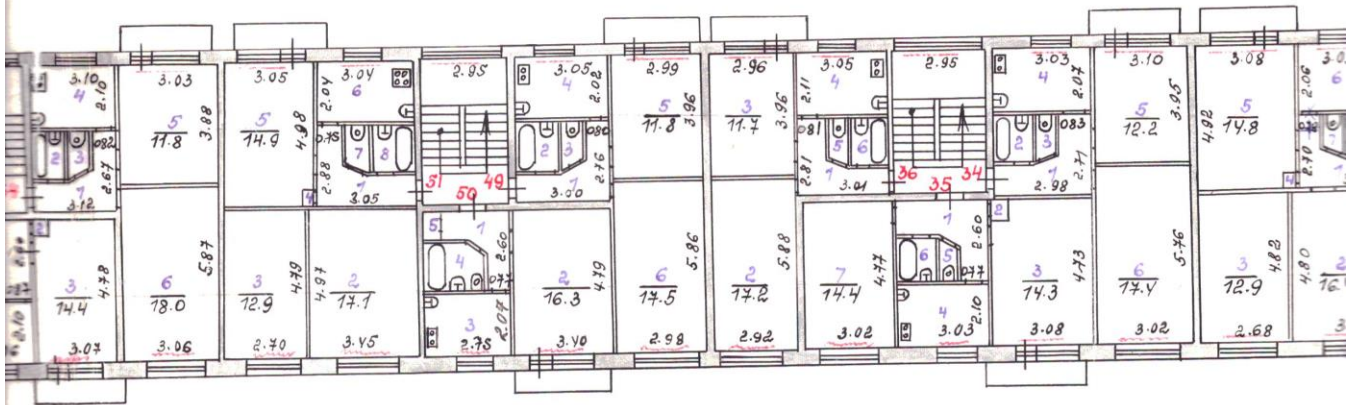
Масштаб 1:200

Изм.	Кол.	Лист	№ док.	Подпись	Дата

ТО-59.91-192

Поэтажный план строения

2 этаж



Изм.	Кол.	Лист	№ док.	Подпись	Дата

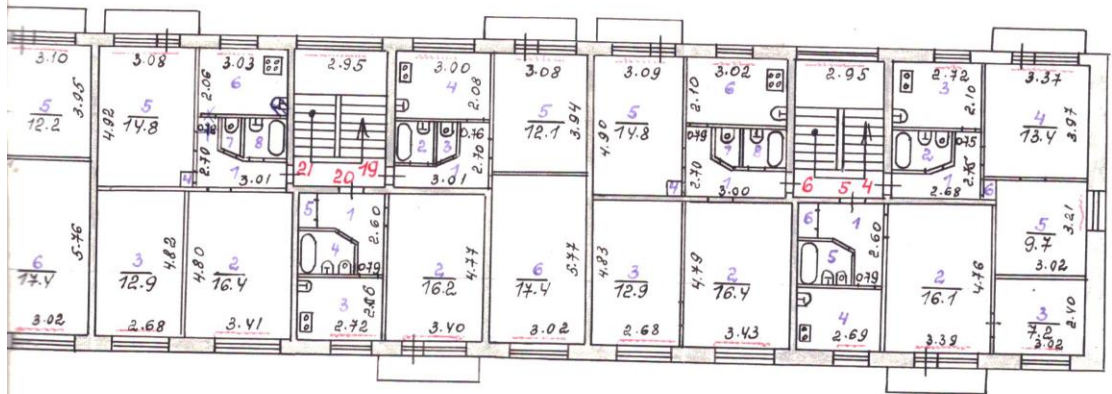
ТО-59.91-192

Лист

60

Циб № 2222

Я1



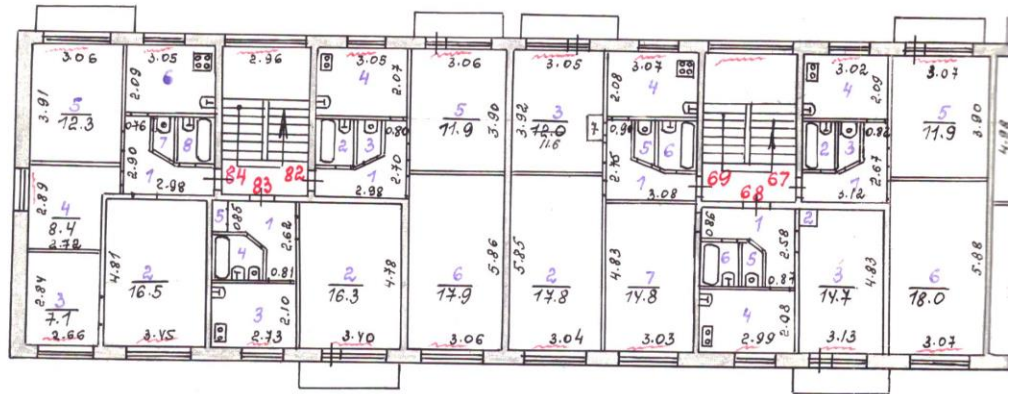
кв. п 21 применено все техинк
 Меркуровские Л. В. 20.12.2010 г. /лс/ -
 20.05.85. План гертил тех. инв: Ульбин
 План проверил бригад: Куликов
 План принял ноз. Б.Т.Ц: Ян

Изм.	Кол.	Лист.	№ док.	Подпись	Дата

ТО-59.91-192

пос. Оверята
ул. Комсомольская

Поэт



Масштаб 1:200

Изм.	Кол.	Лист	№ док.	Подпись	Дата

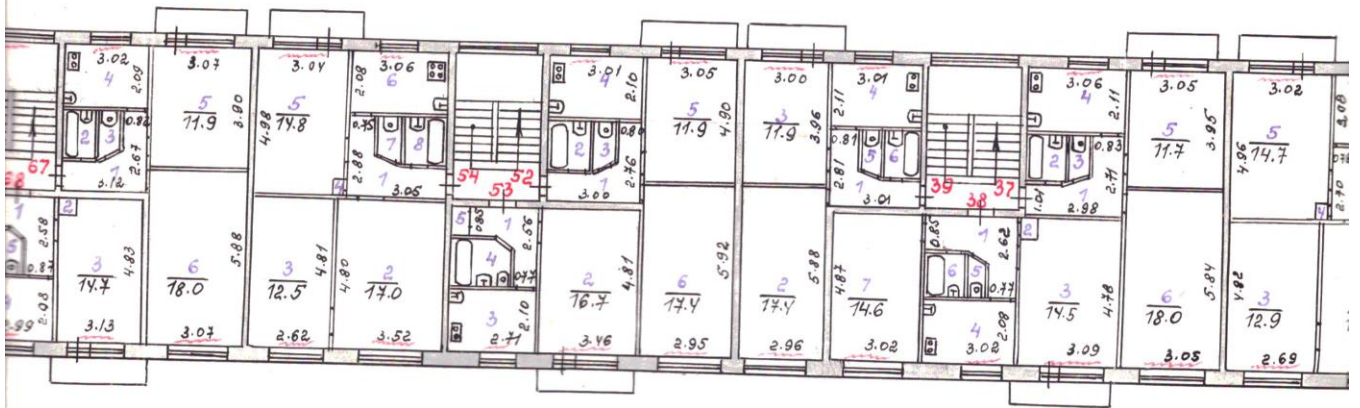
ТО-59.91-192

Лист

62

Поэтажный план строения

3 этаж



Изм.	Кол.	Лист	№ док.	Подпись	Дата

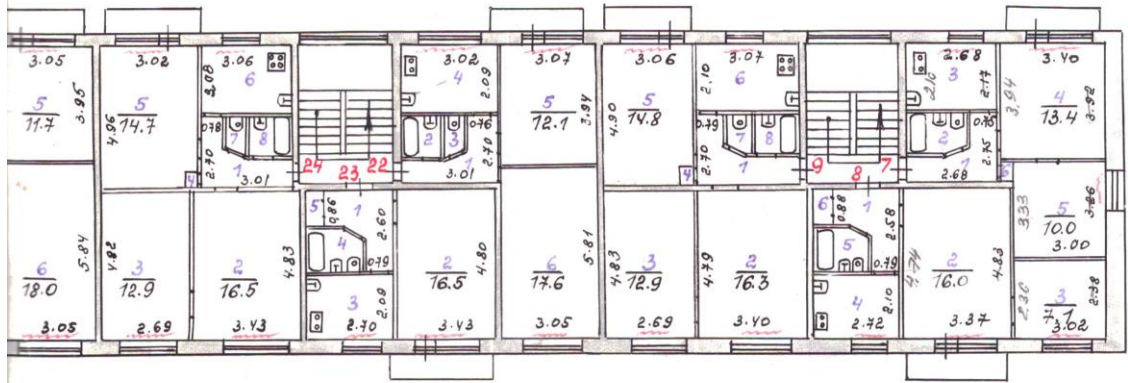
ТО-59.91-192

Лист

63

Я

Умбн *20.05.85*



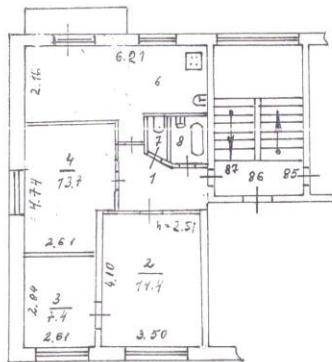
20.05.85. План гертии тех.цнв: Уельинг
План проверки бригад: *Уельинг*
План приема наг. Б.Т.Ц: *Лон*

Изм.	Кол.	Лист.	№ док.	Подпись	Дата

ТО-59.91-192

ПЛАН КВАРТИРЫ № 87
(ВЫКОПИРОВКА ИЗ ПОЭТАЖНОГО ПЛАНА ДОМА)
Масштаб 1:200

4 этаж



Масштаб 1:200
01.08.2013

Составил техник Мордовская Л.А.
Проверил ст. техник Морозова Л.Ю.

Изм.	Кол.	Лист.	№ док.	Подпись	Дата

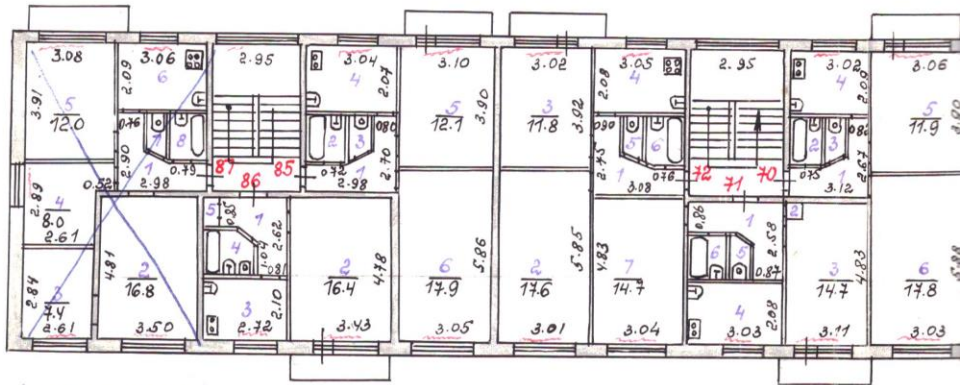
ТО-59.91-192

Лист

65

пос. Оверята
ул. Комсомольская

ГОЭ



получено 01.08.13
Ис.

Масштаб 1:200

Изм.	Кол.	Лист.	№ док.	Подпись	Дата

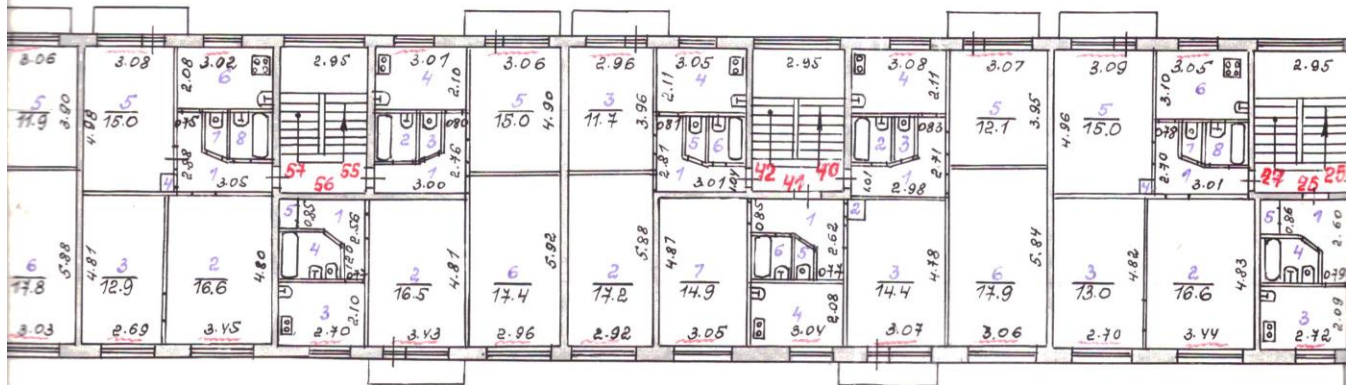
ТО-59.91-192

Лист

66

ЭТАЖНЫЙ ПЛАН СТРОЕНИЯ

4 этаж



Изм.	Кол.	Лист.	№ док.	Подпись	Дата

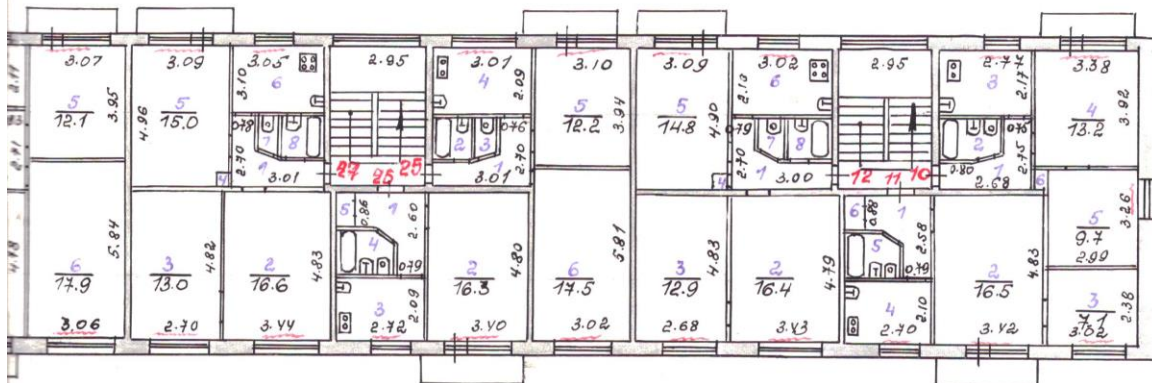
ТО-59.91-192

Лист

67

Ц.м.в.п. 22.22

РЯ



20.05.85. План гертич тех. инв: Угольниф
План проверил бригад: Кимин
План принял поз. Б.Т.Ц.: Лом

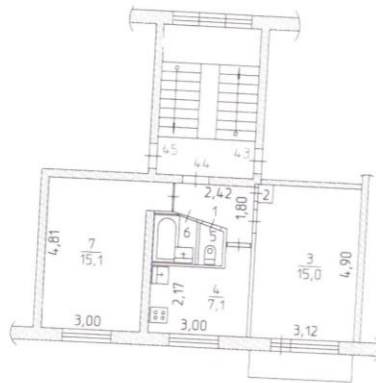
Изм.	Кол.	Лист.	№ док.	Подпись	Дата

ТО-59.91-192

30

ПОЭТАЖНЫЙ ПЛАН КВАРТИРЫ
ПО УЛИЦЕ Строителей № 6-44
пос. Оверьята

1 этаж



Масштаб 1:200
25 августа 2009 г.

План копировал техник Морозова Л.Ю.

Изм.	Кол.	Лист.	№ док.	Подпись	Дата

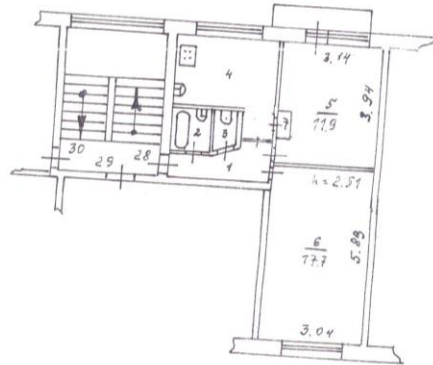
ТО-59.91-192

Лист

69

ПЛАН КВАРТИРЫ № 28
(ВЫКОПИРОВКА ИЗ ПОЭТАЖНОГО ПЛАНА ДОМА)
Масштаб 1:200

5 этаж



Масштаб 1:200
01.08.2013

Составил техник Мордовская Л.А.
Проверил ст. техник Морозова Л.Ю.

Изм.	Кол.	Лист.	№ док.	Подпись	Дата

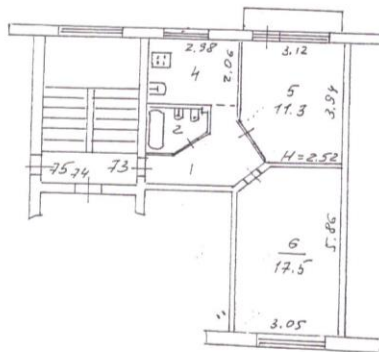
ТО-59.91-192

Лист

70

ПЛАН КВАРТИРЫ № 73
(ВЫКОПИРОВКА ИЗ ПОЭТАЖНОГО ПЛАНА ДОМА)
Масштаб 1:200

5 этаж



Масштаб 1:200
03.07.2012

Составил техник Лозгачева И.Г.
Проверил ст. техник Паусова М.Е.

Изм.	Кол.	Лист.	№ док.	Подпись	Дата

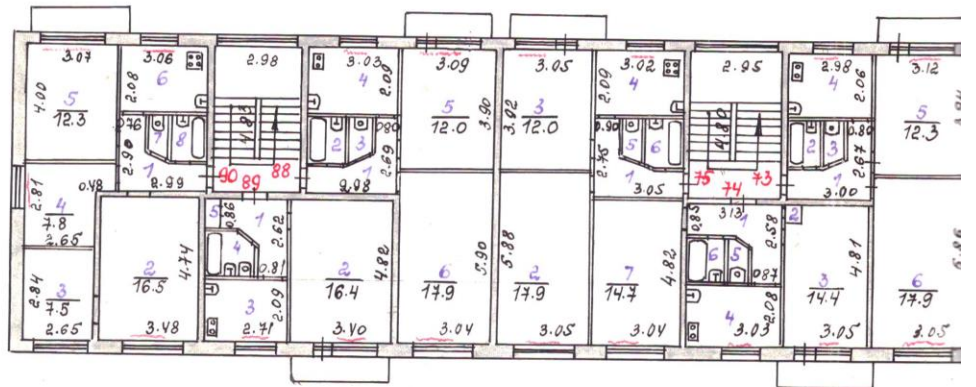
ТО-59.91-192

Лист

71

пос. Оверята
ул. Комсомольская

ПоЭ



перечерчено
03.07.2012
Козлова

Масштаб 1:200

Изм.	Кол.	Лист	№ док.	Подпись	Дата

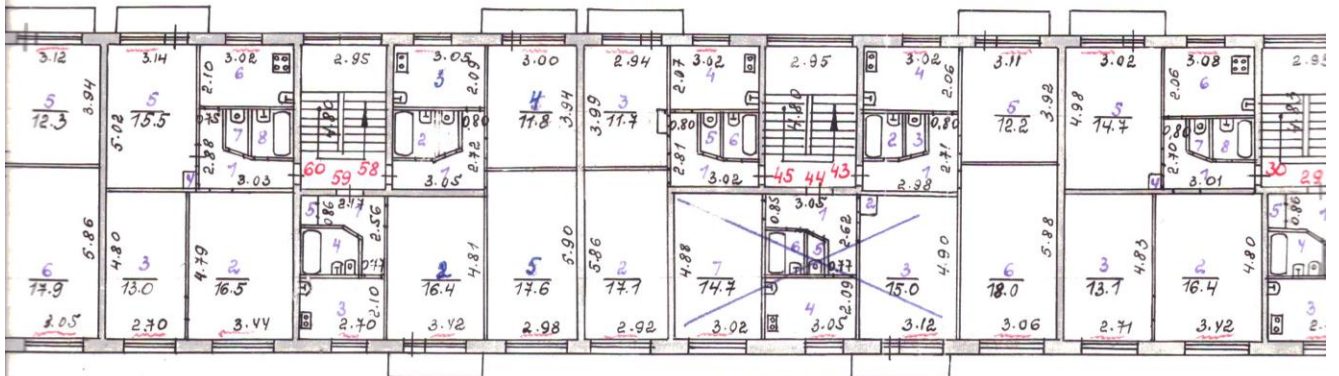
ТО-59.91-192

Лист

72

Оэтажный план строения

5 этаж



проект
до 02.08.2009
[Signature]

Изм.	Кол.	Лист	№ док.	Подпись	Дата

ТО-59.91-192

Лист

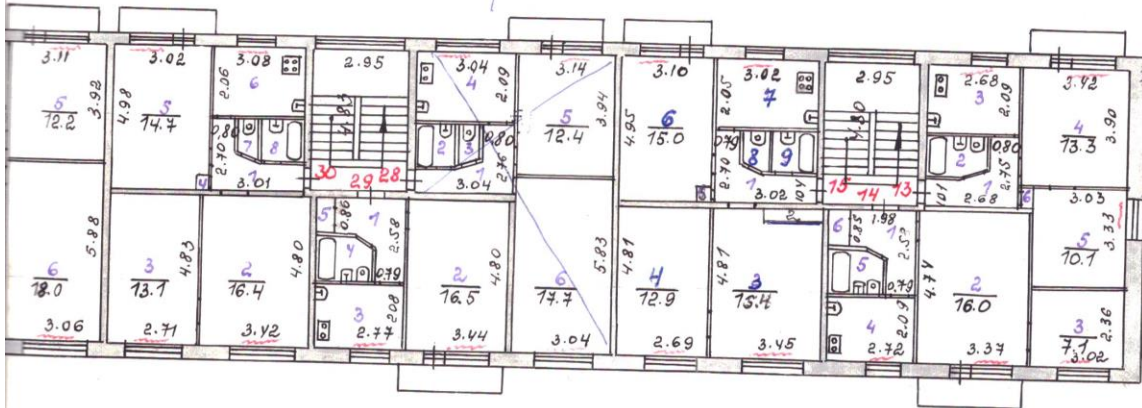
73

ЦНВ № 2222

РЯ

Планом 01.08.13

№1



20.05.85. План чертил тех. инв: *Умельцев*
План проверил бригадир: *Умельцев*
План принял нач. Б.Т.Ц.: *Ль*

Изм.	Кол.	Лист.	№ док.	Подпись	Дата

ТО-59.91-192

Лист

74

Экспликация

к поэтажному плану здания (строения)

расположенному в: р-н Краснокамский, Оверята
улице: Строителей, дом: 6

Литер по плану	Этаж	Номер помещения квартиры	Номер комнаты, кухни, коридора и т.д.	Назначение помещений (жилая комната, кухня и т.д.)	Формула подсчета частей помещения	Общая площадь квартиры	В т.ч. площадь			Годжий, балконов, террас, веранд и кладовок	Высота помещения по внутреннему обмеру	Площадь помещения общего пользования	Прочая площадь	Самовольно возведенная или переоборудованная площадь	Примечание
							из нее								
							Квартиры	Жилая	Подсобная						
A	1	1	1	коридор	$1,01*0,68+(1,59+1,01)/2*1,23+1,95*0,80$	3,8	3,8		3,8		2,52				
			2	Ванная	$1,65*1,60-0,33$	2,3	2,3		2,3						
			3	Кухня	$2,15*2,72+0,80*0,75$	6,4	6,4		6,4						
			4	Жилая	$3,43*3,95$	13,5	13,5	13,5							
			5	Жилая	$3,02*3,23+0,89*0,41$	10,1	10,1	10,1							
Итого по квартире 1						36,1	36,1	23,6	12,5						
A	1	2	1	коридор	$0,82*1,75+(1,40+0,87)/2*1,24$	2,8	2,8		2,8		2,52				
			2	Жилая	16,3	16,3	16,3								
			3	Жилая	7,3	7,3	7,3								
			4	Кухня	$2,76*2,19+0,82*0,77$	6,7	6,7		6,7						
			5	Санузел	2,5	2,5	2,5		2,5						
			6	шкаф	0,6	0,6	0,6		0,6						
Итого по квартире 2						36,2	36,2	23,6	12,6						
A	1	3	1	коридор	4,8	4,8	4,8		4,8		2,52				
			2	Жилая	16,4	16,4	16,4	16,4							
			3	Жилая	13	13,0	13,0	13,0							
			4	шкаф	0,2	0,2	0,2		0,2						
			5	Жилая	14,9	14,9	14,9	14,9							
			6	Кухня	6,4	6,4	6,4		6,4						
			7	Туалет	0,9	0,9	0,9		0,9						
			8	Ванная	2,0	2,0	2,0		2,0						
Итого по квартире 3						58,6	58,6	44,3	14,3						
A	1	16	1	коридор	4,8	4,8	4,8		4,8		2,52				
			2	Ванная	2,0	2,0	2,0		2,0						
			3	Туалет	0,9	0,9	0,9		0,9						
			4	Кухня	6,3	6,3	6,3		6,3						
			5	Жилая	12,2	12,2	12,2	12,2							
			6	Жилая	17,2	17,2	17,2		17,2						
Итого по квартире 16						43,4	43,4	29,4	14,0						
A	1	17	1	коридор	3,8	3,8	3,8		3,8		2,52				
			2	Жилая	16	16,0	16,0	16,0							
			3	Кухня	5,6	5,6	5,6		5,6						
			4	Ванная	2,5	2,5	2,5		2,5						
			5	шкаф	0,6	0,6	0,6		0,6						
Итого по квартире 17						28,5	28,5	16,0	12,5						
A	1	18	1	коридор	4,8	4,8	4,8		4,8		2,52				
			2	Жилая	16,3	16,3	16,3	16,3							
			3	Жилая	13,1	13,1	13,1	13,1							
			4	шкаф	0,2	0,2	0,2		0,2						
			5	Жилая	14,8	14,8	14,8	14,8							
			6	Кухня	6,2	6,2	6,2		6,2						
			7	Туалет	0,9	0,9	0,9		0,9						
			8	Ванная	2,0	2,0	2,0		2,0						
Итого по квартире 18						58,3	58,3	44,2	14,1						
A	1	31	1	коридор	$0,68*1,00+0,82*1,84+(1,00+1,54)/2*1,58$	4,2	4,2		4,2		2,52				
			2	Ванная	$0,64*1,60+(1,60+1,38)/2*0,64$	2,0	2,0		2,0						
			3	Туалет	$(1,25+1,04)/2*0,71$	0,8	0,8		0,8						
			4	Кухня	$2,16*3,01+0,78*0,80$	7,1	7,1		7,1						
			5	Жилая	$3,10*3,97-0,49*0,97$	11,8	11,8	11,8							
			6	Жилая	$3,04*5,73$	17,4	17,4	17,4							

Изм.	Кол.	Лист.	№ док.	Подпись	Дата
------	------	-------	--------	---------	------

Литер по плану	Этаж	Номер помещения квартиры	Номер комнаты, кухни, коридора и т.д.	Назначение помещений (жилая комната, кухня и т.д.)	Формула подсчета частей помещения	Общая площадь квартиры	В т.ч. площадь			Лоджий, балконов, террас, веранд и кладовок	Высота помещения по внутреннему обмеру	Площадь помещения: общего пользования	Прочая площадь	Самовольно возведенная или переоборудованная площадь	Примечание	
							из нее									
							Квартиры	Жилая	Подсобная							
1	2	3	4	5	6	7	8	9	10	11	12	13	14	15	16	
A	1	31	7	шкаф	0.93*0.47	0,4	0,4		0,4		2,52					
Итого по квартире 31						43,7	43,7	29,2	14,5							
A	1	32	1	коридор	4.3	4,3	4,3		4,3		2,52					
			2	шкаф	0.2	0,2	0,2		0,2							
			3	Жилая	14.4	14,4	14,4	14,4								
			4	Кухня	6.3	6,3	6,3		6,3							
			5	Туалет	0.9	0,9	0,9		0,9							
			6	Ванная	2.0	2,0	2,0		2,0							
			7	Жилая	14.2	14,2	14,2		14,2							
Итого по квартире 32						42,3	42,3	28,6	13,7							
A	1	33	1	коридор	3.01-1.04+0.26*0.77+0.77*0.7+0.56	3,3	3,3		3,3		2,52					
			2	Жилая	2.97*5.79	17,2	17,2	17,2								
			3	Жилая	3.96*2.97-0.47*0.94	11,3	11,3	11,3								
			4	Кухня	2.17*3.07+0.86*0.77	7,3	7,3		7,3							
			5	Туалет	0.9	0,9	0,9		0,9							
			6	Ванная	2.0	2,0	2,0		2,0							
			7	шкаф	0.44*0.87	0,4	0,4		0,4							
Итого по квартире 33						42,4	42,4	28,5	13,9							
A	1	46	1	коридор	4.8	4,8	4,8		4,8		2,52					
			2	Ванная	2.0	2,0	2,0		2,0							
			3	Туалет	0.9	0,9	0,9		0,9							
			4	Кухня	6.4	6,4	6,4		6,4							
			5	Жилая	11.7	11,7	11,7	11,7								
			6	Жилая	17.3	17,3	17,3	17,3								
Итого по квартире 46						43,1	43,1	29,0	14,1							
A	1	47	1	коридор	3.8	3,8	3,8		3,8		2,52					
			2	Жилая	16.2	16,2	16,2	16,2								
			3	Кухня	5.7	5,7	5,7		5,7							
			4	Ванная	2.5	2,5	2,5		2,5							
			5	шкаф	0.4	0,4	0,4		0,4							
Итого по квартире 47						28,6	28,6	16,2	12,4							
A	1	48	1	коридор	4.8	4,8	4,8		4,8		2,52					
			2	Жилая	16.4	16,4	16,4	16,4								
			3	Жилая	13.3	13,3	13,3	13,3								
			4	шкаф	0.2	0,2	0,2		0,2							
			5	Жилая	15.2	15,2	15,2	15,2								
			6	Кухня	6.0	6,0	6,0		6,0							
			7	Туалет	0.9	0,9	0,9		0,9							
			8	Ванная	2.0	2,0	2,0		2,0							
Итого по квартире 48						58,8	58,8	44,9	13,9							
A	1	61	1	коридор	4.8	4,8	4,8		4,8		2,52					
			2	Ванная	2.0	2,0	2,0		2,0							
			3	Туалет	0.9	0,9	0,9		0,9							
			4	Кухня	6.4	6,4	6,4		6,4							
			5	Жилая	11.9	11,9	11,9	11,9								
			6	Жилая	17.6	17,6	17,6	17,6								
Итого по квартире 61						43,6	43,6	29,5	14,1							
A	1	62	1	коридор	4.3	4,3	4,3		4,3		2,52					
			2	шкаф	0.6	0,6	0,6		0,6							
			3	Жилая	14	14,0	14,0	14,0								
			4	Кухня	6.4	6,4	6,4		6,4							
			5	Туалет	0.9	0,9	0,9		0,9							
			6	Ванная	2.0	2,0	2,0		2,0							
			7	Жилая	14.4	14,4	14,4	14,4								
Итого по квартире 62						42,6	42,6	28,4	14,2							
A	1	63	1	коридор	4.8	4,8	4,8		4,8		2,52					
			2	Жилая	17.5	17,5	17,5	17,5								

Изм.	Кол.	Лист.	№ док.	Подпись	Дата
------	------	-------	--------	---------	------

Литер по плану	Этаж	Номер помещения квартиры	Номер комнаты, кухни, коридора и т.д.	Назначение помещений (жилая комната, кухня и т.д.)	Формула подсчета частей помещения	Общая площадь квартиры	В т.ч. площадь				Подожий, балконов, терасс, веранд и кладовок	Высота помещения по внутреннему обмеру	Площадь помещения общего пользования	Прочая площадь	Самовольно возведенная или переоборудованная площадь	Примечание
							из нее									
							Квартиры	Жилая	Подсобная							
1	2	3	4	5	6	7	8	9	10	11	12	13	14	15	16	
A	1	63	3	Жилая	11.9	11,9	11,9				2,52					
			4	Кухня	6.4	6,4	6,4		6,4							
			5	Туалет	0.9	0,9	0,9		0,9							
			6	Ванная	2.0	2,0	2,0		2,0							
Итого по квартире 63						43,5	43,5	29,4	14,1							
A	1	76	1	коридор	$3.08*0.96+0.27*0.8+(2.39+0.8)/2*0.58$	4,1	4,1		4,1		2,52					
			2	Ванная	$1.28*1.4+(1.28+0.73)/2*0.22$	2,0	2,0		2,0							
			3	Туалет	$0.73*1.06+0.73*0.3*0.5$	0,9	0,9		0,9							
			4	Кухня	$3.0*2.1+0.88*0.8$	7,0	7,0		7,0							
			5	шкаф	$0.5*0.91$	0,5	0,5		0,5							
			6	Жилая	$3.08*3.95-0.48*0.94$	11,7	11,7	11,7								
			7	Жилая	17.7	17,7	17,7	17,7								
Итого по квартире 76						43,9	43,9	29,4	14,5							
A	1	77	1	коридор	3.8	3,8	3,8		3,8		2,52					
			2	Жилая	16.2	16,2	16,2	16,2								
			3	Кухня	5.7	5,7	5,7		5,7							
			4	Ванная	2.5	2,5	2,5		2,5							
			5	шкаф	0.5	0,5	0,5		0,5							
Итого по квартире 77						28,7	28,7	16,2	12,5							
A	1	78	1	коридор	5.1	5,1	5,1		5,1		2,52					
			2	Жилая	16.8	16,8	16,8	16,8								
			3	Жилая	7.4	7,4	7,4	7,4								
			4	Жилая	8.0	8,0	8,0	8,0								
			5	Жилая	11.6	11,6	11,6	11,6								
			6	Кухня	6.3	6,3	6,3		6,3							
			7	Туалет	0.9	0,9	0,9		0,9							
			8	Ванная	2.0	2,0	2,0		2,0							
			9	шкаф	0.4	0,4	0,4		0,4							
Итого по квартире 78						58,5	58,5	43,8	14,7							
			I	Тамбур	$0.99*2.77$							2,70				
			II	Лестничная клетка	$3.75*2.77$							10,40				
			III	Тамбур	$1.00*2.77$							2,80				
			IV	Лестничная клетка	$3.76*2.77$							10,40				
			V	Тамбур	$1.00*2.78$							2,80				
			VI	Лестничная клетка	$2.78*3.77$							10,50				
			VII	Тамбур	$1.00*2.77$							2,80				
			VIII	Лестничная клетка	$2.77*3.77$							10,40				
			IX	Тамбур	$2.78*1.00$							2,80				
			X	Лестничная клетка	$2.78*3.77$							10,50				
			XI	Тамбур	$1.00*2.77$							2,80				
			XII	Лестничная клетка	$3.77*2.77$							10,40				
Итого по этажу 1						780,8	780,8	534,2	246,6			79,3				
A	2	4	1	коридор	4.5	4,5	4,5		4,5		2,52					
			2	Ванная	2.3	2,3	2,3		2,3							
			3	Кухня	5.7	5,7	5,7		5,7							
			4	Жилая	13.4	13,4	13,4	13,4								
			5	Жилая	9.7	9,7	9,7	9,7								
			6	шкаф	0.4	0,4	0,4		0,4							
			7	Балкон	$3.25*0.9*0.3$						0,9					
Итого по квартире 4						36,0	36,0	23,1	12,9	0,9						
A	2	5	1	коридор	3.8	3,8	3,8		3,8		2,52					
			2	Жилая	16.1	16,1	16,1	16,1								
			3	Жилая	7.2	7,2	7,2	7,2								
			4	Кухня	5.6	5,6	5,6		5,6							
			5	Ванная	2.5	2,5	2,5		2,5							
			6	шкаф	0.6	0,6	0,6		0,6							
			7	Балкон	0.9						0,9					

Изм.	Кол.	Лист.	№ док.	Подпись	Дата
------	------	-------	--------	---------	------

Литер по плану	Этаж	Номер помещения квартиры	Номер комнаты, кухни, коридора и т.д.	Назначение помещений (жилая комната, кухня и т.д.)	Формула подсчета частей помещения	Общая площадь квартиры	В т.ч. площадь из нее			Лоджий, балконов, террас, веранд и кладовок	Высота помещения по внутреннему обмеру	Площадь помещения общего пользования	Прочая площадь	Самостоятельно возведенная или переоборудованная площадь	Примечание
							Квартиры	Жилая	Подсобная						
							8	9	10						
1	2	3	4	5	6	7	8	9	10	11	12	13	14	15	16
A	2	5	7	Балкон	0.9					0,9	2,52				
Итого по квартире 5						36,8	35,8	23,3	12,5	0,9					
A	2	6	1	коридор	4.8	4,8	4,8		4,8		2,52				
			2	Жилая	16.4	16,4	16,4	16,4							
			3	Жилая	12.9	12,9	12,9	12,9							
			4	шкаф	0.2	0,2	0,2		0,2						
			5	Жилая	14.8	14,8	14,8	14,8							
			6	Кухня	6.4	6,4	6,4		6,4						
			7	Туалет	0.9	0,9	0,9		0,9						
			8	Ванная	2.0	2,0	2,0		2,0						
			9	Балкон	0.9					0,9					
Итого по квартире 6						58,4	58,4	44,1	14,3	0,9					
A	2	19	1	коридор	4.8	4,8	4,8		4,8		2,52				
			2	Ванная	2.0	2,0	2,0		2,0						
			3	Туалет	0.9	0,9	0,9		0,9						
			4	Кухня	6.2	6,2	6,2		6,2						
			5	Жилая	12.1	12,1	12,1	12,1							
			6	Жилая	17.4	17,4	17,4	17,4							
				Балкон	0.9					0,9					
Итого по квартире 19						43,4	43,4	29,5	13,9	0,9					
A	2	20	1	коридор	3.8	3,8	3,8		3,8		2,52				
			2	Жилая	16.2	16,2	16,2	16,2							
			3	Кухня	5.6	5,6	5,6		5,6						
			4	Ванная	2.5	2,5	2,5		2,5						
			5	шкаф	0.6	0,6	0,6		0,6						
			6	Балкон	0.9					0,9					
Итого по квартире 20						28,7	28,7	16,2	12,5	0,9					
A	2	21	1	коридор	$1,05 \cdot 0,71 + 1,52 \cdot (1,05 + 1,54) / 2 + 2,0 \cdot 7 \cdot 0,78$	4,3	4,3		4,3		2,52				
			2	Жилая	16.4	16,4	16,4	16,4							
			3	Жилая	12.9	12,9	12,9	12,9							
			4	шкаф	0.2	0,2	0,2		0,2						
			5	Жилая	14.8	14,8	14,8	14,8							
			6	Кухня	$3,03 \cdot 2,06 + 0,78 \cdot 0,61$	6,7	6,7		6,7						
			7	Туалет	0.9	0,9	0,9		0,9						
			8	Ванная	2.0	2,0	2,0		2,0						
			9	Балкон	0.9					0,9					
Итого по квартире 21						58,2	58,2	44,1	14,1	0,9					
A	2	34	1	коридор	4.7	4,7	4,7		4,7		2,52				
			2	Ванная	2.0	2,0	2,0		2,0						
			3	Туалет	0.9	0,9	0,9		0,9						
			4	Кухня	6.3	6,3	6,3		6,3						
			5	Жилая	12.2	12,2	12,2	12,2							
			6	Жилая	17.4	17,4	17,4	17,4							
			7	Балкон	0.9					0,9					
Итого по квартире 34						43,5	43,5	29,6	13,9	0,9					
A	2	35	1	коридор	4.3	4,3	4,3		4,3		2,52				
			2	шкаф	0.2	0,2	0,2		0,2						
			3	Жилая	14.3	14,3	14,3	14,3							
			4	Кухня	6.4	6,4	6,4		6,4						
			5	Туалет	0.9	0,9	0,9		0,9						
			6	Ванная	2.0	2,0	2,0		2,0						
			7	Жилая	14.4	14,4	14,4	14,4							
			8	Балкон	0.9					0,9					
Итого по квартире 35						42,5	42,5	28,7	13,8	0,9					
A	2	36	1	коридор	4.8	4,8	4,8		4,8		2,52				
			2	Жилая	17.2	17,2	17,2	17,2							
			3	Жилая	11.7	11,7	11,7	11,7							

Изм.	Кол.	Лист.	№ док.	Подпись	Дата
------	------	-------	--------	---------	------

Литер по плану	Этаж	Номер помещения квартиры	Номер комнаты, кухни, коридора и т.д.	Назначение помещений (жилая комната, кухня и т.д.)	Формула подсчета частей помещения	Общая площадь квартиры	В т.ч. площадь			Лоджий, балконов, террас, веранд и кладовок	Высота помещения по внутреннему обмеру	Площадь помещения общего пользования	Прочая площадь	Самозольно возведенная или переоборудованная площадь	Примечание	
							из нее									
							Квартиры	Жилая	Подсобная							
1	2	3	4	5	6	7	8	9	10	11	12	13	14	15	16	
A	2	36	5	Туалет		0,9	0,9		0,9		2,52					
			6	Ванная		2,0	2,0		2,0							
			7	Балкон		0,9				0,9						
Итого по квартире 36						43,0	43,0	28,9	14,1	0,9						
A	2	49	1	коридор		4,9	4,9		4,9		2,52					
			2	Ванная		2,0	2,0		2,0							
			3	Туалет		0,9	0,9		0,9							
			4	Кухня		6,5	6,5		6,5							
			5	Жилая		11,3	11,3	11,3								
			6	Жилая		17,5	17,5	17,5								
			7	шкаф		0,5	0,5		0,5							
				Балкон		0,9				0,9						
Итого по квартире 49						43,6	43,6	28,8	14,8	0,9						
A	2	50	1	коридор		3,8	3,8		3,8		2,52					
			2	Жилая		16,3	16,3	16,3								
			3	Кухня		5,7	5,7		5,7							
			4	Ванная		2,5	2,5		2,5							
			5	шкаф		0,6	0,6		0,6							
				Балкон		0,9				0,9						
Итого по квартире 50						28,9	28,9	16,3	12,6	0,9						
A	2	51	1	коридор		4,8	4,8		4,8		2,52					
			2	Жилая		17,1	17,1	17,1								
			3	Жилая		12,9	12,9	12,9								
			4	шкаф		0,2	0,2		0,2							
			5	Жилая		14,9	14,9	14,9								
			6	Кухня		6,2	6,2		6,2							
			7	Туалет		0,9	0,9		0,9							
			8	Ванная		2,0	2,0		2,0							
			9	Балкон		0,9				0,9						
Итого по квартире 51						59,0	59,0	44,9	14,1	0,9						
A	2	64	1	коридор		4,8	4,8		4,8		2,52					
			2	Ванная		2,0	2,0		2,0							
			3	Туалет		0,9	0,9		0,9							
			4	Кухня		6,5	6,5		6,5							
			5	Жилая		11,8	11,8	11,8								
			6	Жилая		18,0	18,0	18,0								
				Балкон		0,9				0,9						
Итого по квартире 64						44,0	44,0	29,8	14,2	0,9						
A	2	65	1	коридор		4,7	4,7		4,7		2,52					
			2	шкаф		0,3	0,3		0,3							
			3	Жилая		14,4	14,4	14,4								
			4	Кухня		6,4	6,4		6,4							
			5	Туалет		0,9	0,9		0,9							
			6	Ванная		2,0	2,0		2,0							
			7	Жилая		14,6	14,6	14,6								
			8	Балкон		0,9				0,9						
Итого по квартире 65						43,3	43,3	29,0	14,3	0,9						
A	2	66	1	коридор		4,8	4,8		4,8		2,52					
			2	Жилая		17,7	17,7	17,7								
			3	Жилая		11,9	11,9	11,9								
			4	Кухня		6,4	6,4		6,4							
			5	Туалет		0,9	0,9		0,9							
			6	Ванная		2,0	2,0		2,0							
				Балкон		0,9				0,9						
Итого по квартире 66						43,7	43,7	29,6	14,1	0,9						
A	2	79	1	коридор		4,8	4,8		4,8		2,52					
			2	Ванная		2,0	2,0		2,0							

Изм.	Кол.	Лист.	№ док.	Подпись	Дата
------	------	-------	--------	---------	------

Литер по плану	Этаж	Номер помещения квартиры	Номер комнаты, кухни, коридора и т.д.	Назначение помещений (жилая комната, кухня и т.д.)	Формула подсчета частей помещения	Общая площадь квартиры				В т.ч. площадь из нее		Лоджий, балконов, террас, веранд и кладовок	Высота помещения по внутреннему обмеру	Площадь помещения общего пользования	Прочая площадь	Самовольно возведенная или переоборудованная площадь	Примечание
						7	8	9	10	11	12						
1	2	3	4	5	6	7	8	9	10	11	12	13	14	15	16		
A	2	79	2	Ванная	2.0	2,0	2,0		2,0		2,52						
			3	Туалет	0.9	0,9	0,9		0,9								
			4	Кухня	6.3	6,3	6,3		6,3								
			5	Жилая	12.2	12,2	12,2	12,2									
			6	Жилая	17.5	17,5	17,5	17,5									
			7	Балкон	0.9					0,9							
Итого по квартире 79						43,7	43,7	29,7	14,0	0,9							
A	2	80	1	коридор	3.8	3,8	3,8		3,8		2,52						
			2	Жилая	16.4	16,4	16,4	16,4									
			3	Кухня	5.7	5,7	5,7		5,7								
			4	Ванная	2.5	2,5	2,5		2,5								
			5	шкаф	0.5	0,5	0,5		0,5								
			6	Балкон	00.9					0,9							
Итого по квартире 80						28,9	28,9	16,4	12,5	0,9							
A	2	81	1	коридор	5.1	5,1	5,1		5,1		2,52						
			2	Жилая	16.2	16,2	16,2	16,2									
			3	Жилая	7.4	7,4	7,4	7,4									
			4	Жилая	8.6	8,6	8,6	8,6									
			5	Жилая	12.2	12,2	12,2	12,2									
			6	Кухня	6.2	6,2	6,2		6,2								
			7	Туалет	0.9	0,9	0,9		0,9								
			8	Ванная	2.0	2,0	2,0		2,0								
			9	Балкон	0.9					0,9							
Итого по квартире 81						58,6	58,6	44,4	14,2	0,9							
			XIII	Лестничная клетка	2.93*4.9										14,40		
			XIV	Лестничная клетка	2.95*4.9										14,50		
			XV	Лестничная клетка	2.95*4.90										14,50		
			XVI	Лестничная клетка	2.95*4.90										14,50		
			XVII	Лестничная клетка	2.95*4.90										14,50		
			XVIII	Лестничная клетка	2.95*4.90										14,50		
Итого по этажу 2						783,2	783,2	536,4	246,8	16,2					86,9		
A	3	7	1	коридор	4.5	4,5	4,5		4,5		2,49						
			2	Ванная	2.3	2,3	2,3		2,3								
			3	Кухня	5.6	5,6	5,6		5,6								
			4	Жилая	13.4	13,4	13,4	13,4									
			5	Жилая	10.0	10,0	10,0	10,0									
			6	шкаф	0.4	0,4	0,4		0,4								
				Балкон	0.9					0,9							
Итого по квартире 7						36,2	36,2	23,4	12,8	0,9							
A	3	8	1	коридор	3.8	3,8	3,8		3,8		2,49						
			2	Жилая	16	16,0	16,0	16,0									
			3	Жилая	7.1	7,1	7,1	7,1									
			4	Кухня	5.7	5,7	5,7		5,7								
			5	Ванная	2.5	2,5	2,5		2,5								
			6	шкаф	0.6	0,6	0,6		0,6								
			7	Балкон	0.9					0,9							
Итого по квартире 8						35,7	35,7	23,1	12,6	0,9							
A	3	9	1	коридор	4.8	4,8	4,8		4,8		2,49						
			2	Жилая	16.3	16,3	16,3	16,3									
			3	Жилая	12.9	12,9	12,9	12,9									
			4	шкаф	0.2	0,2	0,2		0,2								
			5	Жилая	14.8	14,8	14,8	14,8									
			6	Кухня	6.4	6,4	6,4		6,4								
			7	Туалет	0.9	0,9	0,9		0,9								
			8	Ванная	2.0	2,0	2,0		2,0								
				Балкон	0.9					0,9							
Итого по квартире 9						58,3	58,3	44,0	14,3	0,9							

Изм.	Кол.	Лист.	№ док.	Подпись	Дата
------	------	-------	--------	---------	------

Литер по плану	Этаж	Номер помещения квартиры	Номер комнаты, кухни, коридора и т.д.	Назначение помещений (жилая комната, кухня и т.д.)	Формула подсчета частей помещения	Общая площадь квартиры	В т.ч. площадь			Лоджий, балконов, террас, веранд	Высота помещения по внутреннему обмеру	Площадь помещения общего пользования	Прочая площадь	Самовольно возведенная или переоборудованная площадь	Примечание	
							из нее									
							Квартиры	Жилая	Подсобная							
1	2	3	4	5	6	7	8	9	10	11	12	13	14	15	16	
A	3	22	2	Ванная	2.0	2.0	2.0		2.0		2.49					
			3	Туалет	0.9	0.9	0.9		0.9							
			4	Кухня	6.3	6.3	6.3		6.3							
			5	Жилая	12.1	12.1	12.1									
			6	Жилая	17.6	17.6	17.6									
			7	Балкон	0.9					0.9						
Итого по квартире 22						43,7	43,7	29,7	14,0	0,9						
A	3	23	1	коридор	3.8	3.8	3.8		3.8		2.49					
			2	Жилая	16.5	16.5	16.5									
			3	Кухня	5.7	5.7	5.7		5.7							
			4	Ванная	2.5	2.5	2.5		2.5							
			5	шкаф	0.5	0.5	0.5		0.5							
			6	Балкон	0.9					0.9						
Итого по квартире 23						29,0	29,0	16,5	12,5	0,9						
A	3	24	1	коридор	4.8	4.8	4.8		4.8		2.49					
			2	Жилая	16.5	16.5	16.5									
			3	Жилая	12.9	12.9	12.9									
			4	шкаф	0.2	0.2	0.2		0.2							
			5	Жилая	14.7	14.7	14.7		14.7							
			6	Кухня	6.4	6.4	6.4		6.4							
			7	Туалет	0.9	0.9	0.9		0.9							
			8	Ванная	2.0	2.0	2.0		2.0							
			9	Балкон	0.9					0.9						
Итого по квартире 24						58,4	58,4	44,1	14,3	0,9						
A	3	37	1	коридор	4.7	4.7	4.7		4.7		2.49					
			2	Ванная	2.0	2.0	2.0		2.0							
			3	Туалет	0.9	0.9	0.9		0.9							
			4	Кухня	6.4	6.4	6.4		6.4							
			5	Жилая	11.7	11,7	11,7									
			6	Жилая	18	18,0	18,0									
			7	Балкон	0.9					0.9						
Итого по квартире 37						43,7	43,7	29,7	14,0	0,9						
A	3	38	1	коридор	4.3	4.3	4.3		4.3		2.49					
			2	шкаф	0.2	0.2	0.2		0.2							
			3	Жилая	14.5	14.5	14.5		14.5							
			4	Кухня	6.3	6.3	6.3		6.3							
			5	Туалет	0.9	0.9	0.9		0.9							
			6	Ванная	2.0	2.0	2.0		2.0							
			7	Жилая	14.6	14.6	14.6		14.6							
			8	Балкон	0.9					0.9						
Итого по квартире 38						42,8	42,8	29,1	13,7	0,9						
A	3	39	1	коридор	4.8	4.8	4.8		4.8		2.49					
			2	Жилая	17.2	17,2	17,2									
			3	Жилая	11.1	11,1	11,1									
			4	Кухня	6.3	6,3	6,3		6.3							
			5	Туалет	0.9	0,9	0,9		0.9							
			6	Ванная	2.0	2,0	2,0		2.0							
			7	шкаф	0.7	0,7	0,7		0.7							
			8	Балкон	0.9					0.9						
Итого по квартире 39						43,0	43,0	28,3	14,7	0,9						
A	3	52	1	коридор	4.8	4.8	4.8		4.8		2.49					
			2	Ванная	2.0	2.0	2.0		2.0							
			3	Туалет	0.9	0.9	0.9		0.9							
			4	Кухня	6.2	6.2	6.2		6.2							
			5	Жилая	11.9	11,9	11,9									
			6	Жилая	17.4	17,4	17,4									
			7	Балкон	0.9					0.9						

Литер по плану	Этаж	Номер помещения квартиры	Номер комнаты, кухни, коридора и т.д.	Назначение помещений (жилая комната, кухня и т.д.)	Формула подсчета частей помещения	Общая площадь квартиры	В т.ч. площадь			Лоджий, балконов, террас, веранд и кладовок	Высота помещения по внутреннему обмеру	Площадь помещения общего пользования	Прочая площадь	Самовольно возведенная или переоборудованная площадь	Примечание	
							из нее									
							Квартиры	Жилая	Подсобная							
1	2	3	4	5	6	7	8	9	10	11	12	13	14	15	16	
A	3	52	7	Балкон	0.9					0,9	2,49					
Итого по квартире 52						43,2	43,2	29,3	13,9	0,9						
A	3	53	1	коридор	3.8	3,8	3,8		3,8		2,49					
			2	Жилая	16.7	16,7	16,7	16,7								
			3	Кухня	5.7	5,7	5,7		5,7							
			4	Ванная	2.5	2,5	2,5		2,5							
			5	шкаф	0.4	0,4	0,4		0,4							
			6	Балкон	0.9					0,9						
Итого по квартире 53						29,1	29,1	16,7	12,4	0,9						
A	3	54	1	коридор	4.8	4,8	4,8		4,8		2,49					
			2	Жилая	17	17,0	17,0	17,0								
			3	Жилая	12.5	12,5	12,5	12,5								
			4	шкаф	0.2	0,2	0,2		0,2							
			5	Жилая	14.8	14,8	14,8	14,8								
			6	Кухня	6.4	6,4	6,4		6,4							
			7	Туалет	0.9	0,9	0,9		0,9							
			8	Ванная	2.0	2,0	2,0		2,0							
			9	Балкон	0.9					0,9						
Итого по квартире 54						58,6	58,6	44,3	14,3	0,9						
A	3	67	1	коридор	4.8	4,8	4,8		4,8		2,49					
			2	Ванная	2.0	2,0	2,0		2,0							
			3	Туалет	0.9	0,9	0,9		0,9							
			4	Кухня	6.2	6,2	6,2		6,2							
			5	Жилая	11.9	11,9	11,9	11,9								
			6	Жилая	18	18,0	18,0	18,0								
			7	Балкон	0.9					0,9						
Итого по квартире 67						43,8	43,8	29,9	13,9	0,9						
A	3	68	1	коридор	4.7	4,7	4,7		4,7		2,49					
			2	шкаф	0.2	0,2	0,2		0,2							
			3	Жилая	14.7	14,7	14,7	14,7								
			4	Кухня	6.2	6,2	6,2		6,2							
			5	Туалет	0.9	0,9	0,9		0,9							
			6	Ванная	2.0	2,0	2,0		2,0							
			7	Жилая	14.8	14,8	14,8	14,8								
			8	Балкон	0.9					0,9						
Итого по квартире 68						43,5	43,5	29,5	14,0	0,9						
A	3	69	1	коридор	4.8	4,8	4,8		4,8		2,49					
			2	Жилая	3.04*5.85	17,8	17,8	17,8								
			3	Жилая	3.05*3.92-0.4	11,6	11,6	11,6								
			4	Кухня	3.07*2.07	6,4	6,4		6,4							
			5	Туалет	0.9	0,9	0,9		0,9							
			6	Ванная	2.0	2,0	2,0		2,0							
			7	шкаф	0.8*0.5	0,4	0,4		0,4							
				Балкон	0.9					0,9						
Итого по квартире 69						43,9	43,9	29,4	14,5	0,9						
A	3	82	1	коридор	4.8	4,8	4,8		4,8		2,49					
			2	Ванная	2.0	2,0	2,0		2,0							
			3	Туалет	0.9	0,9	0,9		0,9							
			4	Кухня	6.4	6,4	6,4		6,4							
			5	Жилая	11.9	11,9	11,9	11,9								
			6	Жилая	17.9	17,9	17,9	17,9								
				Балкон	0.9					0,9						
Итого по квартире 82						43,9	43,9	29,8	14,1	0,9						
A	3	83	1	коридор	3.8	3,8	3,8		3,8		2,49					
			2	Жилая	16.3	16,3	16,3	16,3								
			3	Кухня	5.7	5,7	5,7		5,7							
			4	Ванная	2.5	2,5	2,5		2,5							

Изм.	Кол.	Лист.	№ док.	Подпись	Дата
------	------	-------	--------	---------	------

Литер по плану	Этаж	Номер помещения квартиры	Номер комнаты, кухни, коридора и т.д.	Назначение помещений (жилая комната, кухня и т.д.)	Формула подсчета частей помещения	Общая площадь квартиры	В т.ч. площадь			Лоджий, балконов, террас, веранд и кладовок	Высота помещения по внутреннему обмеру	Площадь помещения общего пользования	Прочая площадь	Самостоятельно возведенная или переоборудованная площадь	Примечание	
							из нее									
							Квартиры	Жилая	Подсобная							
1	2	3	4	5	6	7	8	9	10	11	12	13	14	15	16	
A	3	83	5	шкаф	0.5	0,5	0,5		0,5		2,49					
			6	Балкон	0.9					0,9						
Итого по квартире 83						28,8	28,8	16,3	12,5	0,9						
A	3	84	1	коридор	5.1	5,1	5,1		5,1		2,49					
			2	Жилая	16.5	16,5	16,5	16,5								
			3	Жилая	7.1	7,1	7,1	7,1								
			4	Жилая	8.4	8,4	8,4	8,4								
			5	Жилая	12.3	12,3	12,3	12,3								
			6	Кухня	6.2	6,2	6,2		6,2							
			7	Туалет	0.9	0,9	0,9		0,9							
			8	Ванная	2.0	2,0	2,0		2,0							
				Балкон	0.9					0,9						
Итого по квартире 84						58,5	58,5	44,3	14,2	0,9						
	3		XIX	Лестничная клетка	14.4							14,40				
			XX	Лестничная клетка	14.5							14,50				
			XXI	Лестничная клетка	14.5							14,50				
			XXII	Лестничная клетка	14.5							14,50				
			XXIII	Лестничная клетка	14.5							14,50				
			XXIV	Лестничная клетка	14.5							14,50				
Итого по этажу 3						784,1	784,1	537,4	246,7	16,2		86,9				
A	4	10	1	коридор	4.5	4,5	4,5		4,5		2,51					
			2	Ванная	2.3	2,3	2,3		2,3							
			3	Кухня	6.0	6,0	6,0		6,0							
			4	Жилая	13.2	13,2	13,2	13,2								
			5	Жилая	9.7	9,7	9,7	9,7								
			6	шкаф	0.4	0,4	0,4		0,4							
				Балкон	0.9					0,9						
Итого по квартире 10						36,1	36,1	22,9	13,2	0,9						
A	4	11	1	коридор	3.8	3,8	3,8		3,8		2,51					
			2	Жилая	16.5	16,5	16,5	16,5								
			3	Жилая	7.1	7,1	7,1	7,1								
			4	Кухня	5.7	5,7	5,7		5,7							
			5	Ванная	2.5	2,5	2,5		2,5							
			6	шкаф	0.5	0,5	0,5		0,5							
			7	Балкон	0.9					0,9						
Итого по квартире 11						36,1	36,1	23,6	12,5	0,9						
A	4	12	1	коридор	4.8	4,8	4,8		4,8		2,51					
			2	Жилая	16.4	16,4	16,4	16,4								
			3	Жилая	12.9	12,9	12,9	12,9								
			4	шкаф	0.2	0,2	0,2		0,2							
			5	Жилая	14.8	14,8	14,8	14,8								
			6	Кухня	6.3	6,3	6,3		6,3							
			7	Туалет	0.9	0,9	0,9		0,9							
			8	Ванная	2.0	2,0	2,0		2,0							
			9	Балкон	0.9					0,9						
Итого по квартире 12						58,3	58,3	44,1	14,2	0,9						
A	4	25	1	коридор	4.8	4,8	4,8		4,8		2,51					
			2	Ванная	2.0	2,0	2,0		2,0							
			3	Туалет	0.9	0,9	0,9		0,9							
			4	Кухня	6.3	6,3	6,3		6,3							
			5	Жилая	11.8	11,8	11,8	11,8								
			6	Встроенный шкаф	0.4	0,4	0,4		0,4							
			7	Жилая	17.5	17,5	17,5	17,5								
			8	Балкон	0.9					0,9						
Итого по квартире 25						43,7	43,7	29,3	14,4	0,9						
A	4	26	1	коридор	3.8	3,8	3,8		3,8		2,51					
			2	Жилая	3.4*4.8	16,3	16,3	16,3								

Изм.	Кол.	Лист.	№ док.	Подпись	Дата
------	------	-------	--------	---------	------

Литер по плану	Этаж	Номер помещения квартиры	Номер комнаты, кухни, коридора и т.д.	Назначение помещений (жилая комната, кухня и т.д.)	Формула подсчета частей помещения	Общая площадь квартиры	В т.ч. площадь			Лоджий, балконов, террас, веранд и кладовок	Высота помещения по внутреннему обмеру	Площадь помещения общего пользования	Прочая площадь	Самовольно возведенная или переоборудованная площадь	Примечание	
							из нее									
							Квартиры	Жилая	Подсобная							
1	2	3	4	5	6	7	8	9	10	11	12	13	14	15	16	
A	4	26	3	Кухня	2,09*2,72	5,7	5,7		5,7		2,51					
			4	Ванная	2,5	2,5	2,5		2,5							
			5	шкаф	0,58*0,86	0,5	0,5		0,5							
				Балкон	0,9					0,9						
Итого по квартире 26						28,8	28,8	16,3	12,5	0,9						
A	4	27	1	коридор	4,8	4,8	4,8		4,8		2,51					
			2	Жилая	16,6	16,6	16,6	16,6								
			3	Жилая	13	13,0	13,0	13,0								
			4	шкаф	0,2	0,2	0,2		0,2							
			5	Жилая	15	15,0	15,0	15,0								
			6	Кухня	9,5	9,5	9,5		9,5							
			7	Туалет	0,9	0,9	0,9		0,9							
			8	Ванная	2,0	2,0	2,0		2,0							
			9	Балкон	0,9					0,9						
Итого по квартире 27						62,0	62,0	44,6	17,4	0,9						
A	4	40	1	коридор	4,7	4,7	4,7		4,7		2,51					
			2	Ванная	2,0	2,0	2,0		2,0							
			3	Туалет	0,9	0,9	0,9		0,9							
			4	Кухня	6,5	6,5	6,5		6,5							
			5	Жилая	12,1	12,1	12,1	12,1								
			6	Жилая	17,9	17,9	17,9									
				Балкон	0,9					0,9						
Итого по квартире 40						44,1	44,1	30,0	14,1	0,9						
A	4	41	1	коридор	4,3	4,3	4,3		4,3		2,51					
			2	шкаф	0,2	0,2	0,2		0,2							
			3	Жилая	14,4	14,4	14,4	14,4								
			4	Кухня	6,3	6,3	6,3		6,3							
			5	Туалет	0,9	0,9	0,9		0,9							
			6	Ванная	2,0	2,0	2,0		2,0							
			7	Жилая	14,9	14,9	14,9									
			8	Балкон	0,9					0,9						
Итого по квартире 41						43,0	43,0	29,3	13,7	0,9						
A	4	42	1	коридор	4,8	4,8	4,8		4,8		2,51					
			2	Жилая	17,2	17,2	17,2	17,2								
			3	Жилая	11,7	11,7	11,7	11,7								
			4	Кухня	6,4	6,4	6,4		6,4							
			5	Туалет	0,9	0,9	0,9		0,9							
			6	Ванная	2,0	2,0	2,0		2,0							
				Балкон	0,9					0,9						
Итого по квартире 42						43,0	43,0	28,9	14,1	0,9						
A	4	55	1	коридор	4,8	4,8	4,8		4,8		2,51					
			2	Ванная	2,0	2,0	2,0		2,0							
			3	Туалет	0,9	0,9	0,9		0,9							
			4	Кухня	6,3	6,3	6,3		6,3							
			5	Жилая	11,9	11,9	11,9	11,9								
			6	Жилая	17,4	17,4	17,4									
			7	Балкон	0,9					0,9						
Итого по квартире 55						43,3	43,3	29,3	14,0	0,9						
A	4	56	1	коридор	3,8	3,8	3,8		3,8		2,51					
			2	Жилая	16,5	16,5	16,5	16,5								
			3	Кухня	5,7	5,7	5,7		5,7							
			4	Ванная	2,5	2,5	2,5		2,5							
			5	шкаф	0,5	0,5	0,5		0,5							
			6	Балкон	0,9					0,9						
Итого по квартире 56						29,0	29,0	16,5	12,5	0,9						
A	4	57	1	коридор	4,8	4,8	4,8		4,8		2,51					
			2	Жилая	16,6	16,6	16,6	16,6								

Изм.	Кол.	Лист.	№ док.	Подпись	Дата
------	------	-------	--------	---------	------

Литер по плану	Этаж	Номер помещения квартиры	Номер комнаты, кухни, коридора и т.д.	Назначение помещений (жилая комната, кухня и т.д.)	Формула подсчета частей помещения	Общая площадь квартиры	В т.ч. площадь			Лоджий, балконов, террас, веранд и кладовок	Высота помещения по внутреннему обмеру	Площадь помещения общего пользования	Прочая площадь	Самостоятельно возведенная или переоборудованная площадь	Примечание				
							из нее												
							Квартиры	Жилая	Подсобная										
1	2	3	4	5	6	7	8	9	10	11	12	13	14	15	16				
А	4	57	4	шкаф	0.2	0.2	0.2				2.51								
			5	Жилая	15	15.0	15.0	15.0											
			6	Кухня	6.2	6.2	6.2		6.2										
			7	Туалет	0.9	0.9	0.9		0.9										
			8	Ванная	2.0	2.0	2.0		2.0										
			9	Балкон	0.9							0.9							
			Итого по квартире 57						58,6	58,6	44,5	14,1	0,9						
			А	4	70	1	коридор	4.8	4.8	4.8				2.51					
						2	Ванная	2.0	2.0	2.0		2.0							
3	Туалет	0.9				0.9	0.9		0.9										
4	Кухня	6.3				6.3	6.3		6.3										
5	Жилая	11.9				11.9	11.9		11.9										
6	Жилая	17.8				17.8	17.8		17.8										
Итого по квартире 70						43,7	43,7	29,7	14,0	0,9									
А	4	71	1	коридор	4.7	4.7	4.7				2.51								
			2	шкаф	0.2	0.2	0.2		0.2										
			3	Жилая	14.7	14.7	14.7		14.7										
			4	Кухня	6.3	6.3	6.3		6.3										
			5	Туалет	0.9	0.9	0.9		0.9										
			6	Ванная	2.0	2.0	2.0		2.0										
			7	Жилая	14.7	14.7	14.7		14.7										
			8	Балкон	0.9							0.9							
Итого по квартире 71						43,5	43,5	29,4	14,1	0,9									
А	4	72	1	коридор	4.8	4.8	4.8				2.51								
			2	Жилая	17.6	17.6	17.6		17.6										
			3	Жилая	11.8	11.8	11.8		11.8										
			4	Кухня	6.3	6.3	6.3		6.3										
			5	Туалет	0.9	0.9	0.9		0.9										
			6	Ванная	2.0	2.0	2.0		2.0										
			7	Балкон	0.9							0.9							
Итого по квартире 72						43,4	43,4	29,4	14,0	0,9									
А	4	85	1	коридор	4.8	4.8	4.8				2.51								
			2	Ванная	2.0	2.0	2.0		2.0										
			3	Туалет	0.9	0.9	0.9		0.9										
			4	Кухня	6.3	6.3	6.3		6.3										
			5	Жилая	12.1	12.1	12.1		12.1										
			6	Жилая	17.9	17.9	17.9		17.9										
			7	Балкон	0.9							0.9							
Итого по квартире 85						44,0	44,0	30,0	14,0	0,9									
А	4	86	1	коридор	3.8	3.8	3.8				2.51								
			2	Жилая	16.4	16.4	16.4		16.4										
			3	Кухня	5.7	5.7	5.7		5.7										
			4	Ванная	2.5	2.5	2.5		2.5										
			5	шкаф	0.5	0.5	0.5		0.5										
			6	Балкон	0.9							0.9							
Итого по квартире 86						28,9	28,9	16,4	12,5	0,9									
А	4	87	1	коридор	$3.01*1.67+0.74*0.70+1.57*0.41*0.5$	5.9	5.9				2.51								
			2	Жилая	$4.10*3.50$	14.4	14.4	14.4											
			3	Жилая	$2.61*2.84$	7.4	7.4	7.4											
			4	Жилая	$2.61*4.74+2.75*0.49$	13.7	13.7	13.7											
			6	Кухня	$2.16*6.21+0.97*0.77$	14.2	14.2	14.2											
			7	Туалет	0.9	0.9	0.9		0.9										
			8	Ванная	2.0	2.0	2.0		2.0										
			Балкон	0.9								0.9							
Итого по квартире 87						58,5	58,5	35,5	23,0	0,9									
	4		XXV	Лестничная клетка	14.4							14,40							

Изм.	Кол.	Лист.	№ док.	Подпись	Дата

Литер по плану	Этаж	Номер помещения квартиры	Номер комнаты, кухни, коридора и т.д.	Назначение помещений (жилая комната, кухня и т.д.)	Формула подсчета частей помещения	Общая площадь квартиры	В т.ч. площадь			Лоджий, балконов, террас, веранд и кладовок	Высота помещения по внутреннему обмеру	Площадь помещения общего пользования	Прочая площадь	Самовольно возведенная или переоборудованная площадь	Примечание	
							из нее									
							Квартиры	Жилая	Подсобная							
1	2	3	4	5	6	7	8	9	10	11	12	13	14	15	16	
	4		XXV	Лестничная клетка	14,4							14,40				
			XXVI	Лестничная клетка	14,5							14,50				
			XXVII	Лестничная клетка	14,5							14,50				
			XXVIII	Лестничная клетка	14,5							14,50				
			XXIX	Лестничная клетка	14,5							14,50				
			XXX	Лестничная клетка	14,5							14,50				
Итого по этажу 4						788,0	788,0	529,7	258,3	16,2		86,9				
A	5	13	1	коридор	4,5	4,5	4,5		4,5		2,5					
			2	Ванная	2,3	2,3	2,3		2,3							
			3	Кухня	5,6	5,6	5,6		5,6							
			4	Жилая	13,3	13,3	13,3	13,3								
			5	Жилая	10,1	10,1	10,1									
			6	шкаф	0,4	0,4			0,4							
			7	Балкон	0,9					0,9						
Итого по квартире 13						36,2	36,2	23,4	12,8	0,9						
A	5	14	1	коридор	$0,79 \times 2,58 + (0,88 + 1,54) / 2 \times 1,19$	3,5	3,5		3,5		2,5					
			2	Жилая	$3,37 \times 4,74$	16,0	16,0	16,0								
			3	Жилая	$3,02 \times 2,36$	7,1	7,1	7,1								
			4	Кухня	$2,72 \times 2,09$	5,7	5,7		5,7							
			5	Ванная	$0,79 \times 1,56 + (0,95 + 1,56) / 2 \times 1,06$	2,6	2,6		2,6							
			6	шкаф	$0,88 \times 0,66$	0,6	0,6		0,6							
				Балкон	0,9					0,9						
Итого по квартире 14						35,5	35,5	23,1	12,4	0,9						
A	5	15	1	коридор	4,8	4,8	4,8		4,8		2,5					
			2	шкаф	1,1	1,1	1,1		1,1							
			3	Жилая	15,4	15,4	15,4	15,4								
			4	Жилая	12,9	12,9	12,9	12,9								
			5	шкаф	0,2	0,2			0,2							
			6	Жилая	15	15,0	15,0	15,0								
			7	Кухня	6,2	6,2	6,2		6,2							
			8	Туалет	0,9	0,9	0,9		0,9							
			9	Ванная	2,0	2,0	2,0		2,0							
			10	Балкон	0,9					0,9						
Итого по квартире 15						58,5	58,5	43,3	15,2	0,9						
A	5	28	1	коридор	$1,02 \times 3,09 + 0,83 \times 0,28 + 0,46 \times 1,60 \times 0,5$	3,8	3,8		3,8		2,5					
			2	Ванная	$0,65 \times 1,35 + (1,34 + 1,35) / 2 \times 0,66$	1,8	1,8		1,8							
			3	Туалет	$(1,09 + 1,28) / 2 \times 0,73$	0,9	0,9		0,9							
			4	Кухня	$3,04 \times 3,08 - 2,31 \times 0,88$	7,3	7,3		7,3							
			5	Жилая	$3,14 \times 3,94 - 0,47 \times 0,94$	11,9	11,9	11,9								
			6	Жилая	$3,04 \times 5,83$	17,7	17,7	17,7								
			7	шкаф	$0,45 \times 0,90$	0,4	0,4		0,4							
				Балкон	0,9					0,9						
Итого по квартире 28						43,8	43,8	29,6	14,2	0,9						
A	5	29	1	коридор	3,8	3,8	3,8		3,8		2,5					
			2	Жилая	16,5	16,5	16,5	16,5								
			3	Кухня	5,8	5,8	5,8		5,8							
			4	Ванная	2,5	2,5	2,5		2,5							
			5	шкаф	0,6	0,6			0,6							
			6	Балкон	0,9					0,9						
Итого по квартире 29						29,2	29,2	16,5	12,7	0,9						
A	5	30	1	коридор	4,8	4,8	4,8		4,8		2,5					
			2	Жилая	16,4	16,4	16,4	16,4								
			3	Жилая	13,1	13,1	13,1	13,1								
			4	шкаф	0,2	0,2			0,2							
			5	Жилая	14,7	14,7	14,7	14,7								
			6	Кухня	6,3	6,3	6,3		6,3							

Изм.	Кол.	Лист.	№ док.	Подпись	Дата
------	------	-------	--------	---------	------

Литер по плану	Этаж	Номер помещения квартиры	Номер комнаты, кухни, коридора и т.д.	Назначение помещений (жилая комната, кухня и т.д.)	Формула подсчета частей помещения	Общая площадь квартиры	В т.ч. площадь			Лоджий, балконов, террас, веранд и кладовок	Высота помещения по внутреннему обмеру	Площадь помещения общего пользования	Прочая площадь	Самовольно возведенная или переоборудованная площадь	Примечание	
							из нее									
							Квартиры	Жилая	Подсобная							
1	2	3	4	5	6	7	8	9	10	11	12	13	14	15	16	
A	5	30	9	Балкон		0,9					0,9	2,5				
Итого по квартире 30						58,4	58,4	44,2	14,2	0,9						
A	5	43	1	коридор		4,7	4,7	4,7			2,5					
			2	Ванная		2,0	2,0	2,0								
			3	Туалет		0,9	0,9	0,9								
			4	Кухня		6,2	6,2	6,2								
			5	Жилая		12,2	12,2	12,2								
			6	Жилая		18	18,0	18,0								
			7	Балкон		0,9				0,9						
Итого по квартире 43						44,0	44,0	30,2	13,8	0,9						
A	5	44	1	коридор		3,3	3,3	3,3			2,5					
			2	шкаф		0,3	0,3	0,3								
			3	Жилая		15,0	15,0	15,0								
			4	Кухня		7,1	7,1	7,1								
			5	Туалет		0,9	0,9	0,9								
			6	Ванная		2,0	2,0	2,0								
			7	Жилая		15,1	15,1	15,1								
			8	Балкон		0,9				0,9						
Итого по квартире 44						43,7	43,7	30,1	13,6	0,9						
A	5	45	1	коридор		4,8	4,8	4,8			2,5					
			2	Жилая		17,1	17,1	17,1								
			3	Жилая		11,7	11,7	11,7								
			4	Кухня		6,2	6,2	6,2								
			5	Туалет		0,9	0,9	0,9								
			6	Ванная		2,0	2,0	2,0								
			7	Балкон		0,9				0,9						
Итого по квартире 45						42,7	42,7	28,8	13,9	0,9						
A	5	58	1	коридор		4,8	4,8	4,8			2,5					
			2	Ванная		2,9	2,9	2,9								
			3	Кухня		6,4	6,4	6,4								
			4	Жилая		11,8	11,8	11,8								
			5	Жилая		17,6	17,6	17,6								
			6	Балкон		0,9				0,9						
Итого по квартире 58						43,5	43,5	29,4	14,1	0,9						
A	5	59	1	коридор		3,8	3,8	3,8			2,5					
			2	Жилая		16,4	16,4	16,4								
			3	Кухня		5,7	5,7	5,7								
			4	Ванная		2,5	2,5	2,5								
			5	шкаф		0,4	0,4	0,4								
				Балкон		0,9				0,9						
Итого по квартире 59						28,8	28,8	16,4	12,4	0,9						
A	5	60	1	коридор		4,9	4,9	4,9			2,5					
			2	Жилая		16,5	16,5	16,5								
			3	Жилая		13	13,0	13,0								
			4	шкаф		0,2	0,2	0,2								
			5	Жилая		15,5	15,5	15,5								
			6	Кухня		6,3	6,3	6,3								
			7	Туалет		0,9	0,9	0,9								
			8	Ванная		2,0	2,0	2,0								
				Балкон		0,8				0,8						
Итого по квартире 60						59,2	59,2	45,0	14,2	0,8						
A	5	73	1	коридор		6,2	6,2	6,2			2,5					
			2	Ванная	$1.56*0.68+1.89-0.28*0.18$	2,9	2,9	2,9								
			4	Кухня	$2.98*2.06$	6,1	6,1	6,1								
			5	Жилая	$1.88*3.12+5.43$	11,3	11,3	11,3								
			6	Жилая	$4.99*3.05+2.28$	17,5	17,5	17,5								
				Балкон		0,9				0,9						

Изм.	Кол.	Лист.	№ док.	Подпись	Дата

Литер по плану	Этаж	Номер помещения квартиры	Номер комнаты, кухни, коридора и т.д.	Назначение помещений (жилая комната, кухня и т.д.)	Формула подсчета частей помещения	В т.ч. площадь			Лоджий, балконов, террас, веранд и кладовок	Высота помещения по внутреннему обмеру	Площадь помещения общего пользования	Прочая площадь	Самовольно возведенная или переоборудованная площадь	Примечание		
						Общая площадь квартиры	из нее									
							Квартиры	Жилая							Подсобная	
1	2	3	4	5	6	7	8	9	10	11	12	13	14	15	16	
A	5	73	6	Жилая	4.99*3.05+2.28	17.5	17.5	17.5			2.5					
				Балкон	0.9					0.9						
Итого по квартире 73						44,0	44,0	28,8	15,2	0,9						
A	5	74	1	коридор	4.7	4.7	4.7		4.7		2.5					
			2	шкаф	0.2	0.2	0.2		0.2							
			3	Жилая	14.4	14.4	14.4	14.4								
			3	Кухня	6.3	6.3	6.3		6.3							
			5	Туалет	0.9	0.9	0.9		0.9							
			6	Ванная	2.0	2.0	2.0		2.0							
			7	Жилая	14.7	14.7	14.7	14.7								
			8	Балкон	0.9					0.9						
Итого по квартире 74						43,2	43,2	29,1	14,1	0,9						
A	5	75	1	коридор	4.8	4.8	4.8		4.8		2.5					
			2	Жилая	17.9	17.9	17.9	17.9								
			3	Жилая	12	12.0	12.0	12.0								
			4	Кухня	6.3	6.3	6.3		6.3							
			5	Туалет	0.9	0.9	0.9		0.9							
			6	Ванная	2.0	2.0	2.0		2.0							
			7	Балкон	0.9					0.9						
Итого по квартире 75						43,9	43,9	29,9	14,0	0,9						
A	5	88	1	коридор	4.8	4.8	4.8		4.8		2.5					
			2	Ванная	2.0	2.0	2.0		2.0							
			3	Туалет	0.9	0.9	0.9		0.9							
			4	Кухня	6.3	6.3	6.3		6.3							
			5	Жилая	12	12.0	12.0	12.0								
			6	Жилая	17.9	17.9	17.9	17.9								
			7	Балкон	0.9					0.9						
Итого по квартире 88						43,9	43,9	29,9	14,0	0,9						
A	5	89	1	коридор	3.8	3.8	3.8		3.8		2.5					
			2	Жилая	16.4	16.4	16.4	16.4								
			3	Кухня	5.7	5.7	5.7		5.7							
			4	Ванная	2.5	2.5	2.5		2.5							
			5	шкаф	0.4	0.4	0.4		0.4							
				Балкон	0.9					0.9						
Итого по квартире 89						28,8	28,8	16,4	12,4	0,9						
A	5	90	1	коридор	5.1	5.1	5.1		5.1		2.5					
			2	Жилая	16.5	16.5	16.5	16.5								
			3	Жилая	7.5	7.5	7.5	7.5								
			4	Жилая	7.8	7.8	7.8	7.8								
			5	Жилая	12.3	12.3	12.3	12.3								
			6	Кухня	6.4	6.4	6.4		6.4							
			7	Туалет	0.9	0.9	0.9		0.9							
			8	Ванная	2.0	2.0	2.0		2.0							
				Балкон	0.9					0.9						
Итого по квартире 90						58,5	58,5	44,1	14,4	0,9						
	5		XXXI	Лестничная клетка	14.4										14,40	
			XXXII	Лестничная клетка	14.5										14,50	
			XXXIII	Лестничная клетка	14.5										14,50	
			XXXIV	Лестничная клетка	14.5										14,50	
			XXXV	Лестничная клетка	14.5										14,50	
			XXXVI	Лестничная клетка	14.5										14,50	
Итого по этажу 5						785,8	785,8	538,2	247,6	16,1					86,9	

Изм.	Кол.	Лист.	№ док.	Подпись	Дата
------	------	-------	--------	---------	------

Литер по плану	Этаж	Номер помещения квартиры	Номер комнаты, кухни, коридора и т.д.	Назначение помещений (жилая комната, кухня и т.д.)	Формула подсчета частей помещения	В т.ч. площадь				Лоджий, балконов, террас, веранд и кладовок	Высота помещения по внутреннему обмеру	Площадь помещения общего пользования	Прочая площадь	Самовольно возведенная или переоборудованная площадь	Примечание
						Общая площадь квартиры	из нее								
1	2	3	4	5	6	7	8	9	10	11	12	13	14	15	16
Итого по зданию						3921,9	3921,9	2675,9	1246,0	64,7		426,9			

Изм.	Кол.	Лист.	№ док.	Подпись	Дата